



2025

RAPPORT D'ACTIVITÉ

AGIR POUR ET AVEC LES JEUNES



INFORMATION

FORMATION

ORIENTATION

EMPLOI

VIE QUOTIDIENNE

RAPPORT MORAL

Assemblée Générale du 22 mai 2026

Sophie Lemoulinier

**Présidente
de la Mission locale
du pays d'Auray**



L'année 2025 s'inscrit dans une période charnière pour les Missions locales, marquée par des évolutions profondes des politiques publiques de l'emploi et de la jeunesse, dans un contexte de fortes contraintes budgétaires et institutionnelles.

Depuis 2022, notre structure a dû faire face à une baisse cumulée d'environ 25 % de ses financements, impactant durablement les conditions d'exercice de notre mission de service public. Pourtant, jamais les besoins des jeunes du territoire n'ont été aussi importants. Précarité accrue, fragilisation des parcours, enjeux de santé mentale, difficultés d'accès au logement, à la mobilité, à la formation ou à l'emploi durable : les situations accompagnées en 2025 confirment que l'insertion professionnelle ne peut être pensée isolément, ni réduite à une logique de placement rapide.

Réaffirmer le sens de la mission de service public

La Mission locale du pays d'Auray reste pleinement engagée dans sa mission fondatrice : accompagner les jeunes de 16 à 25 ans dans toutes les dimensions de leur insertion professionnelle et sociale, dans une approche globale, personnalisée et inconditionnelle.

Les travaux récents de l'Institut Bertrand Schwartz et la réaffirmation collective des fondamentaux de l'accompagnement en Mission locale viennent utilement rappeler que notre rôle ne saurait être réduit à celui d'un opérateur de dispositifs ou d'un simple prestataire de politiques publiques. La Mission Locale n'est pas un guichet : elle est référente de parcours, lieu de repères, d'écoute, de construction et de sécurisation des trajectoires de vie.

À ce titre, la Loi pour le Plein Emploi, si elle porte des objectifs légitimes d'accès à l'emploi, a également des effets ambivalents sur les pratiques. En renforçant des logiques d'indicateurs centrés quasi exclusivement sur la sortie vers l'emploi, elle tend à invisibiliser une part essentielle du travail mené : le temps de la relation, de la maturation, du « tenir conseil », de l'accompagnement des fragilités, et de l'émancipation progressive des jeunes.

Nous le réaffirmons avec force : la performance ne peut être l'unique boussole de l'action publique en direction de la jeunesse. Évaluer l'action des Missions locales uniquement à l'aune de résultats immédiats revient à nier la complexité des parcours, à fragiliser les plus vulnérables, et à faire peser sur les équipes une pression incompatible avec la qualité de l'accompagnement.

Une équipe engagée, au service des jeunes et du territoire

Dans ce contexte exigeant, je tiens à saluer l'engagement remarquable de l'équipe de la Mission locale du pays d'Auray. Les professionnelles et professionnels, malgré les tensions financières, les incertitudes et la charge croissante de travail, continuent d'agir avec éthique, créativité et responsabilité. Leur capacité à s'adapter, à coopérer avec les partenaires, à innover et à maintenir le sens de leur action est une richesse précieuse pour notre territoire.

L'ancrage partenarial local, au cœur des fondamentaux des Missions locales, demeure un levier essentiel. Grâce à la mobilisation conjointe des collectivités, des services de l'État, des acteurs économiques, sociaux et associatifs, la Mission locale continue de jouer pleinement son rôle d'assembleur et de facilitateur de parcours, au plus près des réalités locales.

RAPPORT MORAL

Qualité, innovation et participation des jeunes : des avancées concrètes en 2025

En 2025, la Mission locale du pays d'Auray a poursuivi une dynamique de travail collective structurée autour de trois axes: la qualité de l'accompagnement, l'innovation et l'implication des jeunes.

Sur le volet qualité, l'année a été marquée par la consolidation de la démarche engagée dans le cadre de la labellisation. L'équipe a travaillé les axes identifiés comme fragiles: rédaction du projet associatif, poursuite de la structuration de la comptabilité analytique. Par ailleurs, une transformation organisationnelle orientée "processus" a été engagée (accueil, accompagnement, emploi, communication), formalisée dans plusieurs documents de travail et validée au niveau du Conseil d'administration, afin de rapprocher les décisions des opérationnels de terrain, renforcer la lisibilité et l'agilité de la structure.

En matière d'innovation, l'année 2025 n'a pas été celle de la multiplication des expérimentations, mais bien celle de la structuration et de la mise en cohérence des actions existantes, en particulier autour des enjeux de santé, de formation et d'accompagnement des publics les plus fragiles.

Les projets financés en 2025 témoignent de cette orientation: actions visant à renforcer l'accès à la qualification, professionnalisation des pratiques des conseillers et poursuite des actions en santé (notamment à travers l'accueil de volontaires en service civique et les actions d'éducation à la santé par les pairs). L'innovation s'est également traduite par un investissement fort dans la montée en compétences de l'équipe, notamment via des travaux internes, des formations et des échanges de pratiques à l'échelle régionale.

Enfin, la participation des jeunes a trouvé une traduction concrète en 2025 à travers leur présence active aux temps forts de la vie associative. La journée de co-construction du projet associatif 2025-2030, organisée à l'occasion des 30 ans de la Mission locale, a constitué un temps emblématique: jeunes, salariés, administrateurs et partenaires ont été invités à contribuer aux orientations stratégiques de la structure. Cette démarche, appuyée sur des consultations, des témoignages de jeunes et des temps collectifs, marque une étape importante dans la reconnaissance de leur parole et de leur expertise d'usage, même si ce chantier reste à consolider dans la durée.

Cinq années de présidence : un engagement collectif

L'année 2025 marque également la fin d'un cycle de cinq années de présidence de la Mission locale du pays d'Auray. Ces années ont été, pour moi, une réelle chance et une profonde joie. Chance de pouvoir accompagner une institution porteuse de sens, au service de la jeunesse ; joie de travailler aux côtés d'une équipe engagée, d'une directrice compétente et profondément attachée aux valeurs du service public.

Je souhaite adresser un remerciement sincère aux administratrices et administrateurs pour la qualité des échanges, la confiance accordée, et le travail collectif mené tout au long de ces années. Les débats ont parfois été exigeants, toujours constructifs, et guidés par une même préoccupation : agir au mieux pour les jeunes du territoire, dans un cadre responsable, lucide et fidèle à nos valeurs.

Dans un environnement marqué par l'instabilité des politiques publiques et la raréfaction des moyens, la Mission locale du pays d'Auray continue de tenir un cap clair : celui de l'accompagnement des jeunes dans leur globalité, avec humanité, exigence et engagement.

Préserver cette ambition est un enjeu démocratique, social et territorial majeur.

C'est collectivement, qu'élus, professionnels, partenaires et jeunes eux-mêmes pourront continuer à faire vivre ce service public essentiel, et à défendre une vision de l'insertion qui ne renonce ni à la dignité des personnes, ni au temps nécessaire à leur émancipation.

LES FONDAMENTAUX DE L'ACCOMPAGNEMENT

Les fondamentaux de l'accompagnement en Mission Locale s'inscrivent dans une histoire commune et des pratiques construites depuis 1982. Ils reposent sur des principes indissociables, qui se renforcent mutuellement et fondent l'identité du réseau.

- ◆ Paroles de jeunes
- ◆ Paroles de professionnels

L'APPROCHE GLOBALE

- ◆ « Le jeune doit savoir qu'il peut être accompagné sur tous les aspects de sa vie. »

L'ANCRAGE PARTENARIAL LOCAL

- ◆ « Afin d'être au plus près des besoins du jeune, le conseiller Mission Locale ne travaille pas seul. Le partenariat se construit pour et autour des jeunes. »

LE « TENIR CONSEIL »

- ◆ « Le "tenir conseil" est au service de quelqu'un qui doit prendre une décision. »

L'ÉQUITÉ DE TRAITEMENT

- ◆ « Être accueillis et respectés comme on est et là où on en est. »

L'ADAPTABILITÉ

- ◆ « L'adaptabilité demande à se creuser les méninges, toujours être en réflexion et réajuster son raisonnement. »



Ces repères sont essentiels pour garantir un accompagnement global, personnalisé et inconditionnel des jeunes. Ils constituent le socle de la relation d'accompagnement, orientée vers l'insertion professionnelle et sociale, dans une logique durable et émancipatrice.

- ◆ Paroles de Bertrand Schwarz, rapport à l'insertion 1981

LES JEUNES, ACTEURS DE LEURS PARCOURS

- ◆ « Savoir que l'on est maître décisionnaire tout en sachant qu'on n'est pas seuls, qu'il y a quelqu'un pour nous aider et nous accompagner. »

LA PERSONNALISATION DE LA RELATION

- ◆ « Le conseiller prend du temps pour moi, je suis au cœur de l'entretien. »

LA TEMPORALITÉ DES JEUNES

- ◆ « Gérer son temps ne suppose pas nécessairement qu'il soit rempli constamment à faire quelque chose, comme certains adultes ont tendance à le penser. Être maître de son temps, donc de soi, n'est ce pas cela devenir adulte ? »

L'ACCUEIL INCONDITIONNEL

- ◆ « La Mission Locale doit rester ouverte à tous. »

LA RECONNAISSANCE ET LE RESPECT MUTUELLES

- ◆ « Quand ils constatent qu'on leur fait confiance, et qu'on vit et agit avec eux dans le respect et la confiance mutuelle, leur énergie et leur créativité sont sans limite. »

PARTENAIRES ET FINANCEURS



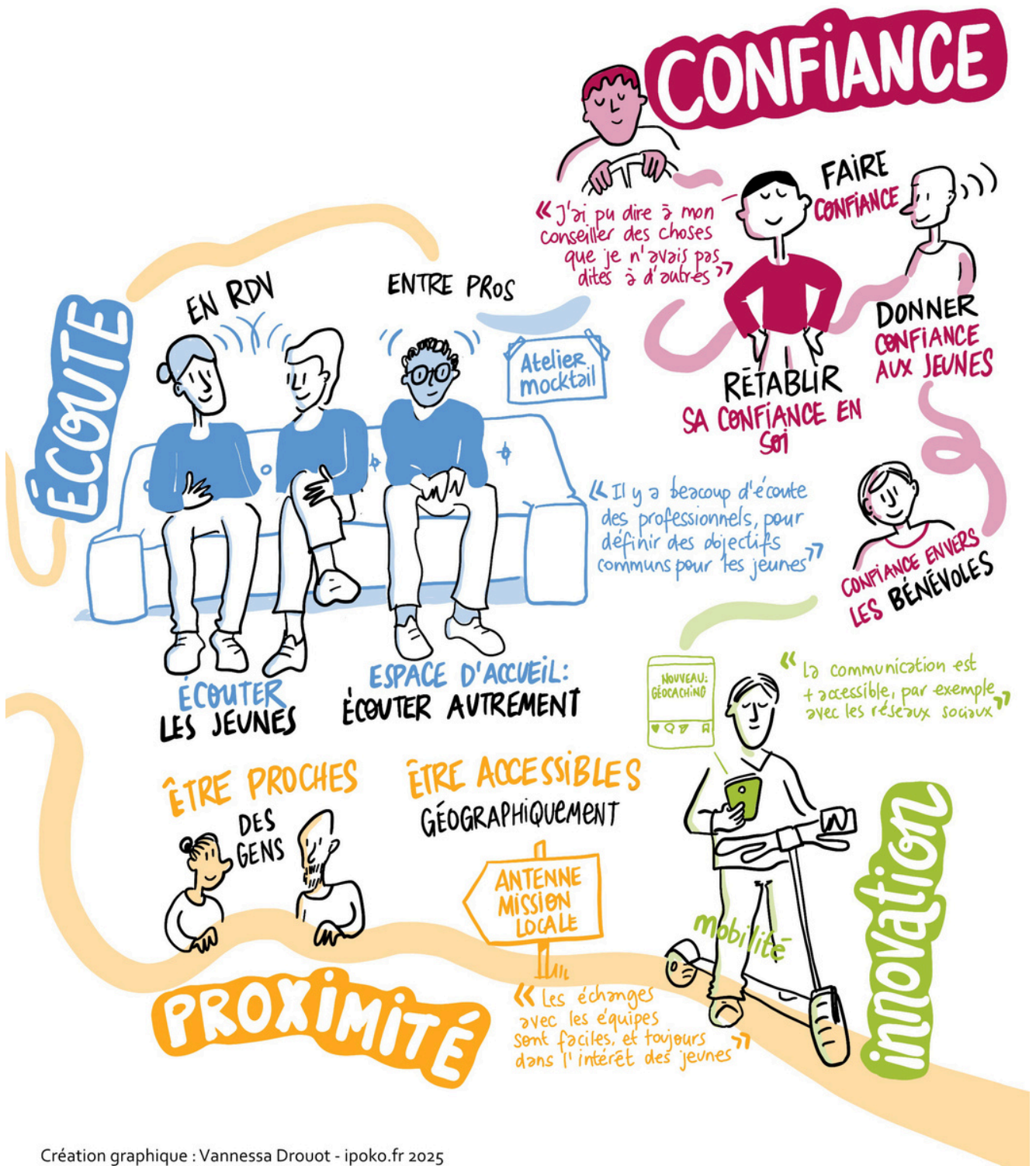
Direction régionale de l'économie, de l'emploi, du travail et des solidarités



LES VALEURS INCARNÉES PAR LA MISSION LOCALE

La Mission Locale place l'écoute au cœur de son action, en reconnaissant chaque jeune dans la singularité de son parcours et de ses aspirations. Elle innove au quotidien pour adapter ses réponses aux réalités d'un monde en mutation et renforcer le pouvoir d'agir des jeunes.

Ancrée sur son territoire, elle agit au plus près des besoins en mobilisant des partenariats solides pour construire des solutions concrètes et durables. Elle s'engage dans une relation de confiance, condition essentielle pour accompagner chaque jeune dans la durée vers l'autonomie et l'insertion. Ces valeurs structurent un service public de proximité, engagé, humain et profondément tourné vers l'avenir des jeunes.



2025



ATELIERS RAP

À visée créative et collective, visant l'expression de soi, le partage et la confiance en soi



ESCAPE GAMES

À travers cette approche ludique et collaborative, les jeunes développent la socialisation, la coopération et l'engagement collectif.



CONDUITE SUPERVISÉE

avec formation régulière des bénévoles par l'Adépape



SNML 2025 : SE SENTIR BIEN POUR ALLER PLUS LOIN

Les ambassadrices santé, Maëwenn et Charlotte ont conçu un escape game santé et bien-être.



JOB DATING INVERSÉ

en lien avec nos partenaires



ATELIERS MONTAGES VIDÉO

favorisant l'acquisition de compétences numériques et techniques



SÉANCES DE SPORTS

visant l'esprit et la dynamique d'équipe, la confiance en soi et le respect des règles

EN IMAGES



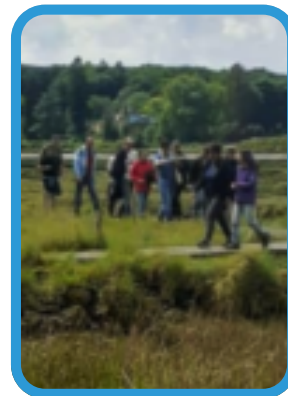
CAPOTES DE VERRE

Campagne de prévention et réduction des risques auprès des jeunes du territoire



THE JOB EN MARCHÉ

Une randonnée entre Saint-Goustan et Le Bono pour faciliter les échanges entre les jeunes et les recruteurs du territoire



TOURNOI DE JEUX VIDÉOS

un événement organisé par et pour les jeunes avec le soutien de Douar Nevez pour sensibiliser sur les risques



NOUVELLE DEVANTURE

pour un accueil qui reflète nos valeurs



PROJET APPRENDRE AUTREMENT

pour développer savoir-faire et savoir-être avec le Fablab



LES DÉBUTS DE LA CHAÎNE TWICH

pour identifier ses forces/talents/centres d'intérêt, Développer confiance et estime de soi

NOTRE RAISON D'ÊTRE

Avec notre équipe et un réseau de partenaires engagés, nous nous adaptions en permanence pour apporter des solutions sur mesure aux jeunes du territoire/ entre terre et mer.

À la Mission Locale du pays d'Auray, nous croyons en la capacité des jeunes à construire leur avenir. Nous les reconnaissons comme acteurs à part entière de leur parcours et œuvrons à renforcer leur confiance et leur autonomie.

LE PROJET ASSOCIATIF 2025-2030

En avril 2025, la Mission Locale du Pays d'Auray a franchi une étape structurante en élaborant son projet associatif pour les cinq années à venir (2025-2030).

Ce projet est le fruit d'un travail collectif ayant réuni près de 70 participants (jeunes accompagnés, bénévoles, administrateurs et salariés) témoignant de notre volonté forte d'inscrire l'ensemble des parties prenantes au cœur de la réflexion stratégique.

Véritable « boussole » de l'association, ce projet associatif définit notre raison d'être, notre vision du territoire et des besoins des jeunes, ainsi que nos orientations et principes d'action. Il constitue un socle fédérateur et un cadre de cohérence pour guider nos choix, structurer notre feuille de route et renforcer le sens de notre action au quotidien.

Issu d'une dynamique participative, il répond aux enjeux essentiels qui nous rassemblent : qui nous sommes, vers quoi nous souhaitons aller, et comment nous voulons agir collectivement pour accompagner les jeunes du territoire.



CHIFFRES CLÉS

960

PAR NIVEAU

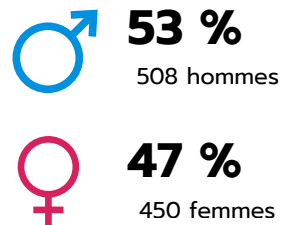


PAR ÂGE



JEUNES ACCOMPAGNÉS

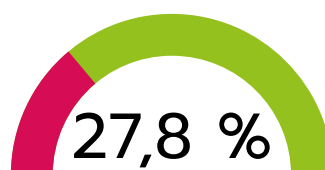
PAR GENRE



CARTE DU TERRITOIRE

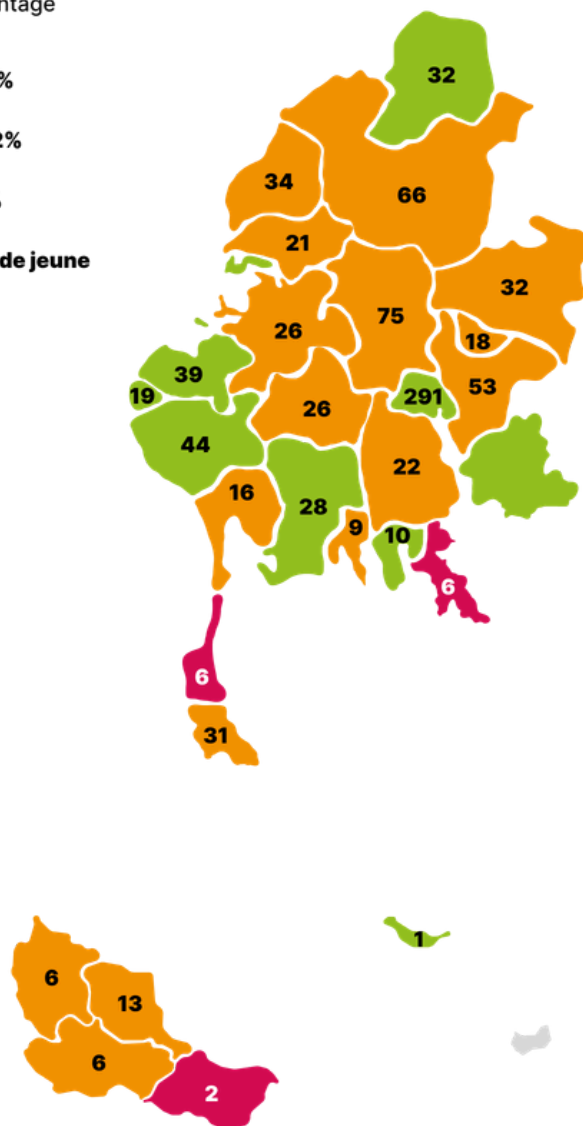
COMMUNE	jeunes suivis	total 16-25	part (%)
Auray	291	1 463	19,9%
Bangor	7	63	11,1%
Belz	35	257	13,6%
Brech	52	722	7,2%
Camors	21	156	13,5%
Carnac	38	221	17,2%
Crach	23	225	10,2%
Erdeven	30	329	9,1%
Étel	14	127	11,0%
Hœdic	0	5	0,0%
Île-d'Houat	1	10	10,0%
La Trinité/Mer	4	86	4,7%
Landaul	23	222	10,4%
Landévant	25	372	6,7%
Le Bono	20	240	8,3%
Le Palais	18	266	6,8%
Locmaria	3	85	3,5%
Locmariaquer	10	109	9,2%
Locoal-Mendon	34	335	10,1%
Ploemel	40	264	15,2%
Plouharnel	13	240	5,4%
Plumergat	29	386	7,5%
Pluneret	58	644	9,0%
Pluvigner	63	709	8,9%
Quiberon	28	350	8,0%
Saint-Philibert	3	90	3,3%
Saint-Pierre-Quiberon	15	119	12,6%
Ste Anne d'Auray	25	242	10,3%
Sauzon	6	70	8,6%

POURCENTAGE DE JEUNES VEHICULÉS



part des jeunes suivis dans la pop. 16-25 ans en pourcentage

- >12%
- 7-12%
- <7%
- Pas de jeune



PREMIERS ACCUEILS

456

ORIGINE DE LA VENUE (%)

JEUNES NOUVELLEMENT ACCUEILLIS

- Amis, famille/ démarche personnelle
- Autres / Non Renseignée
- Partenaires publics
- Services sociaux
- Partenaires privés, Association, Centre de formation
- Collectivité locale



48 %

217 femmes

48 %

217 niveau infra bac

31 %

139 jeunes avec le permis et véhiculé

73 %

331 jeunes hébergés en famille



ACTIVITÉS DE LA MISSION LOCALE

10 911

PARCOURS D'ACCOMPAGNEMENT

PROPOSITIONS FAITES AUX JEUNES SUIVIS

181

jeunes

en Parcours d'Appui et d'Orientation

328

jeunes

en Parcours Contractualisé vers l'Emploi et l'Autonomie

104

jeunes

en Contrat d'Engagement Jeune

68

jeunes

bénéficiaires du Revenu de Solidarité Active (RSA)

64

jeunes

en parrainage

7

jeunes

en Accompagnement à la Qualification

85

jeunes

en situation de handicap avec ROTH

ÉVÈNEMENTS PROPOSÉS AUX JEUNES *

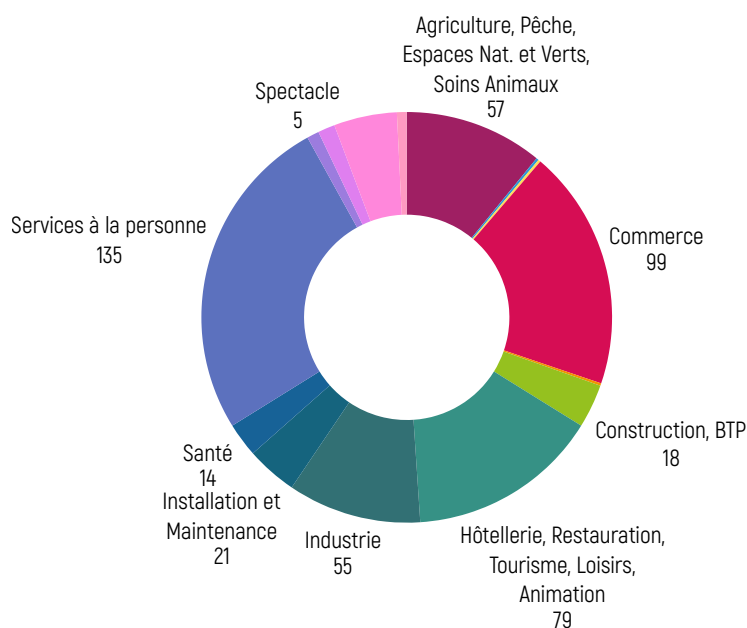
NATURE DES ÉVÈNEMENTS	NOMBRE D'ÉVÈNEMENTS	NOMBRE DE JEUNES
Entretiens individuels	4 380	952
Ateliers collectifs	1 077	155
visites, partenaires et médiation	710	211
Autres contacts (SMS, mails, tel, courriers, ...)	1 510	553
Administratif	3 314	787

* plusieurs événements peuvent concerner le même jeune

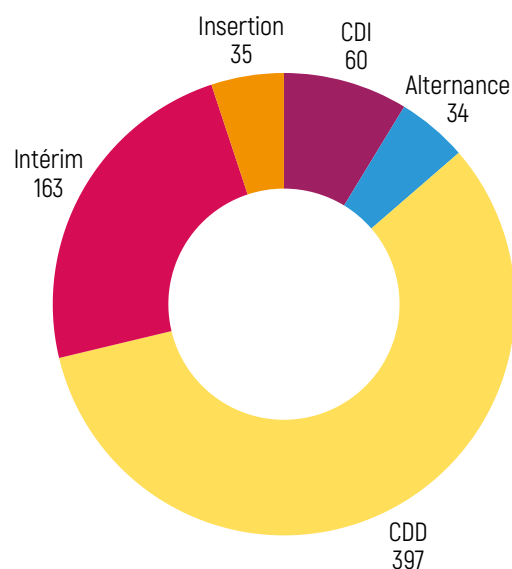
RÉPARTITION DES ENTRÉES

TYPE DE SITUATION	NOMBRE DE SITUATIONS	NOMBRE DE JEUNES
Emploi	661	330
Alternance	24	23
Formation	103	88
Immersion en entreprise	184	129
Bénévolat/Service Civique	32	27
Scolarité	5	5

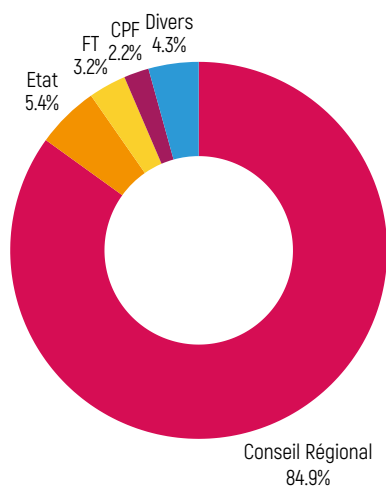
NOMBRE DE JEUNES QUI ONT UN CONTRAT SIGNÉS PAR DOMAINES



TYPES DE CONTRATS SIGNÉS



TYPES DE FORMATIONS DÉMARRÉES



AIDES FINANCIÈRES

134 jeunes ont bénéficié de l'allocation du Contrat d'Engagement Jeune pour un montant global de 295 131 €

102 jeunes ont bénéficié de l'allocation PACEA pour un montant global de 37 400 €.

323 jeunes ont bénéficié du Fond d'Aide aux Jeunes pour un montant global de 41 258 €, dont 3 240 € d'aides de la Région

LA PARTICIPATION DES JEUNES

Les jeunes sont acteurs de leur parcours. Ils prennent part aux décisions qui les concernent. Ils expérimentent, s'engagent et construisent des projets concrets. En s'appuyant sur la co-construction et la participation active, la Mission Locale crée les conditions de l'autonomie, du pouvoir d'agir et d'une insertion durable, professionnelle et sociale.

À Auray, les jeunes ne sont pas seulement accompagnés.

Ils sont associés. Ils participent. Ils construisent. Projets collectifs, événements cocréés, consultations, sondages, engagement en service civique, place donnée à la parole des jeunes. Cette dynamique se traduit aussi dans la gouvernance, avec la présence de deux jeunes au Conseil d'Administration.

EXPÉRIMENTER, COOPÉRER, RÉUSSIR : UN PROJET COLLECTIF

En juillet 2025, un groupe de 8 jeunes se sont mobilisés pour créer en 3 semaines un tournoi de jeux vidéo. Ils sont partis de zéro et ont dû réfléchir au nombre de participants, au lieu, au matériel etc. L'idée de départ paraît simple mais ils étaient loin d'imaginer toute l'organisation que cela engendrerait derrière. L'occasion pour eux de développer de nouvelles compétences telles que le travail d'équipe, la prise de décision, la communication, la négociation, la logistique et de faire face à tous les



imprévus que l'on rencontre dans la gestion de projet. Pour faire un court bilan, ce sont 10 jeunes qui auront finalement participé à leur tournoi. Avec la satisfaction de tous et un regret, ne pas avoir partagé leurs manettes avec les conseillers. Nous soulignons et remercions la présence de Sébastien, infirmier à Douar Nevez pour établir un premier contact avec ce public sujet à une addiction aux jeux vidéo.

TÉMOIGNAGE DE JEUNE

Moi, c'est Mathias. Je viens du Cameroun et je suis en France depuis 2019. J'ai 23 ans et ça fait presque deux ans que je suis inscrit à la Mission locale de Pays d'Auray. Je suis accompagné par une CISP qui m'aide dans beaucoup de démarches, notamment pour entrer en contact avec des agences d'intérim. Elle appelait devant moi pour prendre rendez-vous, puis j'allais rencontrer les recruteurs. Depuis, j'ai fait plusieurs missions dans l'agroalimentaire, les huîtres, le bâtiment ou la mise en rayon. La Mission locale m'a aussi aidé à financer mon BSR (permis scooter), a payé une partie et moi aussi. Elle m'a aussi soutenu pour mes documents administratifs et pour relancer la préfecture pour mon titre de séjour. Je participe aussi aux activités sportives chaque semaine, comme le foot ou le basket, ça permet de rencontrer du monde. Pour moi, c'est une expérience positive, j'ai eu du soutien et des opportunités. »

FABRIQUER POUR APPRENDRE : UNE ACTION DE REMOBILISATION

Avec le soutien du Conseil Départemental du Morbihan (dans le cadre du Fonds d'Aide aux Jeunes), l'action «Fabriquer pour Apprendre» a été mise en œuvre afin de favoriser l'insertion sociale et professionnelle de jeunes de 16 à 25 ans. Elle s'appuyait sur des ateliers pratiques de fabrication de mobilier à partir de bois de récupération, permettant une mise en situation valorisante et concrète.

L'action visait à développer chez les jeunes plusieurs compétences clés : des compétences techniques mobilisables dans les secteurs du bâtiment, de l'artisanat ou de la fabrication numérique ; des compétences psychosociales indispensables à leur parcours d'insertion, telles que la confiance, la communication ou la gestion des émotions ; ainsi qu'une sensibilisation à l'économie circulaire grâce à l'usage de matériaux récupérés et à l'apprentissage de pratiques respectueuses de l'environnement.

Le projet s'est appuyé sur un partenariat solide avec La Fabrique du Loch, tiers-lieu reconnu du Pays d'Auray. Cet environnement sécurisé, créatif et professionnel a contribué à renforcer l'implication des participants et à valoriser leurs réalisations.

Les ateliers se sont déroulés en 2025. L'action a pu bénéficier à 18 jeunes suivis par la Mission Locale (moyenne de 4 ateliers par jeune).

Un bilan individuel (compétences techniques acquises, compétences psychosociales observées) a été réalisé pour chaque jeune et transmis à leur conseiller référent afin de nourrir l'accompagnement individualisé.

L'autoévaluation des participants fait apparaître une dynamique très positive : la majorité estime avoir acquis de nouvelles compétences techniques, tout en renforçant leur confiance, leur gestion du stress et leur aisance dans les interactions. Plusieurs jeunes ont également exprimé une réelle fierté de repartir avec une réalisation concrète, à la fois utile et valorisante.

L'action «Fabriquer pour Apprendre» constitue une démarche efficace et mobilisatrice pour accompagner les jeunes dans leur parcours d'insertion. Les résultats, tant quantitatifs que qualitatifs, confortent l'intérêt de reconduire ce type d'action.



LE FAJ COLLECTIF : UN SOUTIEN DÉCISIF DU DÉPARTEMENT DU MORBIHAN

Le FAJ collectif, financé par le Département du Morbihan, constitue un levier essentiel pour soutenir des actions collectives innovantes à destination de jeunes en difficulté d'insertion. En favorisant des approches fondées sur l'expérimentation, le collectif et l'apprentissage par l'action, il permet de remobiliser les jeunes, de développer leurs compétences techniques et psychosociales et de nourrir leur parcours d'insertion dans une logique globale et territorialisée.

AGIR EN AMONT DU DÉCROCHAGE SCOLAIRE

Acteur de proximité, la Mission Locale agit en amont pour prévenir le décrochage scolaire.

Par une offre de services adaptée, des actions « hors les murs » et une information accessible à tous, elle identifie les fragilités, maintient le lien et sécurise les parcours.

Cette démarche de prévention, menée en coordination avec les partenaires éducatifs et institutionnels, vise à éviter les ruptures et à accompagner les jeunes dans la construction de leur avenir.

AVENIR PRO : UN TREMPLIN VERS L'EMPLOI

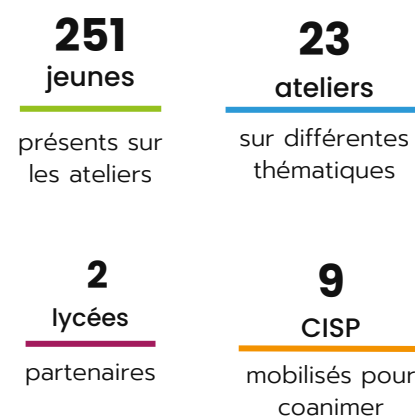
Le dispositif Avenir Pro illustre une approche innovante et partenariale de l'accompagnement des jeunes vers l'emploi. Porté conjointement par la Mission Locale, France Travail et les établissements scolaires, ce programme vise à sécuriser l'entrée dans la vie active des lycéens professionnels en fin de formation. Destiné aux élèves de dernière année de CAP et de baccalauréat professionnel, Avenir Pro s'inscrit dans un constat largement partagé par les acteurs de l'insertion : à l'issue de leur scolarité, de nombreux jeunes disposent de compétences techniques réelles mais rencontrent des difficultés pour accéder à l'emploi. Le manque de réseau professionnel, la méconnaissance des attentes des employeurs ou encore la difficulté à valoriser leurs savoir-faire constituent autant de freins à une insertion rapide et durable.

Pour répondre à ces enjeux, Avenir Pro propose un accompagnement concret et progressif, alliant interventions collectives, temps individualisés et ouvertures sur le monde économique. Les ateliers abordent des thématiques essentielles telles que la connaissance du marché du travail, l'identification et la valorisation des compétences, l'organisation de la recherche d'emploi et la préparation aux entretiens de recrutement. Cette approche vise à rendre les jeunes acteurs de leur parcours et à renforcer leur autonomie face aux étapes clés de l'insertion professionnelle.

En 2025, le dispositif a été déployé dans les lycées professionnels Saint-Louis et Duguesclin à Auray, confirmant l'ancrage territorial du partenariat entre les acteurs de l'éducation, de l'emploi et de l'insertion. Au total, 22 ateliers ont été organisés auprès de 11 groupes d'élèves issus de CAP et de baccalauréat professionnel. Cette mobilisation traduit l'intérêt des établissements et des équipes pédagogiques pour une action complémentaire aux enseignements, centrée sur la préparation de l'après-lycée.



AVENIR PRO EN CHIFFRES



TÉMOIGNAGE DE JEUNE

« Je m'appelle Alexandre, j'ai 19 ans et j'habite à Locoal-Mendon. Je n'avais pas trouvé de formation après ma 3e, donc on m'a conseillé d'aller à la Mission Locale. J'ai fait 6 mois à l'AMISEP pour tester des métiers : espaces verts, préparation de commandes, peinture... C'est là que j'ai trouvé ce que je veux faire : devenir routier. J'ai commencé le code à la Mission Locale, ça m'a beaucoup aidé. On avait des sessions le mercredi après-midi, un conseiller nous aidait à apprendre. J'ai ensuite fait de la conduite supervisée avec eux et le 14 mars, j'ai eu mon permis du premier coup ! Maintenant, ma conseillère Béatrice m'aide pour contacter des agences d'intérim parce que je ne suis pas très à l'aise au téléphone. Je cherche dans le paysagisme ou l'ostréiculture pour mettre de l'argent de côté pour mon futur projet. »

LA FORMATION, TREMPLIN VERS L'EMPLOI

Parce que chaque jeune a un parcours, des doutes et des talents qui lui sont propres, la Mission Locale s'appuie sur l'accueil inconditionnel et l'accompagnement individualisé pour révéler les potentiels.

À travers des actions adaptées et accessibles à tous, elle aide les jeunes à clarifier leur projet, à lever les freins et à reprendre confiance en leur avenir.

DE LA DÉCOUVERTE À LA QUALIFICATION : LE PARCOURS D'ÉMILIE, 23 ANS

D'un Escape Game à une formation de Technicien réseau informatique

« En juin 2025, la Mission locale m'a proposé de participer à un atelier Escape Game à l'AFPA.

Une Escape Game en 2 parties, une 1ère partie axée sur les métiers et formations dispensées par l'AFPA et une 2ème partie sur les formations et dispositifs de la Région Bretagne. Les ateliers étaient instructifs et ludiques et j'ai pu découvrir les différents métiers proposés (restauration, couverture, tourisme et opérateur composite) ainsi que les aides possibles pour les jeunes.

Les métiers découverts ne me correspondaient pas. Cependant, j'ai constaté la qualité des formations dispensées et la volonté des formateurs de faire de nous de réels professionnels prêts à l'emploi. J'avais déjà entrepris des démarches pour rejoindre l'AFPA de Lorient sur une formation préqualification aux métiers du numérique. Cette journée Escape Game m'a permis de confirmer ce projet et de répondre à mes interrogations sur le statut de stagiaire de la formation professionnelle. En octobre dernier, j'ai intégré la formation préqualifiante aux métiers du numérique pour 4 mois.

Cette formation m'a permis de confirmer mes acquis professionnels dans le domaine de l'informatique, de reprendre confiance en moi et d'être plus à l'aise avec les autres. Cette préqualification m'ouvre d'autres opportunités. En effet, j'ai été sélectionné pour intégrer la formation technicien supérieur systèmes réseau en septembre 2026 à l'AFPA de Lorient.

Sans les dispositifs mis en place par la Mission Locale, je n'aurais pas pu autant travailler mon projet professionnel et la confiance en moi, des étapes indispensables pour accéder à un premier emploi et à une autonomie.»

LA FORMATION PRÉQUALIFIANTE : UN LEVIER FINANÇÉ PAR LA RÉGION BRETAGNE

La formation préqualifiante constitue une étape essentielle dans le parcours d'insertion des jeunes. Elle permet de préparer l'accès à une formation qualifiante ou à l'emploi en offrant un temps de consolidation, de découverte et de confirmation du projet professionnel. Elle permet de renforcer les compétences, mieux connaître les métiers et leurs exigences, et sécuriser les choix d'orientation avant un engagement dans un parcours diplômant.

En soutenant ces dispositifs, la Région Bretagne joue un rôle déterminant dans la sécurisation des parcours, en particulier pour les jeunes accompagnés par la Mission Locale, en leur permettant de construire un projet réaliste.

CHIFFRES-CLÉS

125 jeunes	34 jeunes	43 jeunes
entrés en formation	entrés en formation qualifiante	ont bénéficié d'un contrat en alternance
48 jeunes	16 jeunes	7 jeunes
en prépa avenir jeunes	entrés en prépa projet	entrés en accompagnement à la qualification

OBLIGATION DE FORMATION

Mentionnées à l'article L.5314-1 du Code du travail, les Missions Locales sont chargées avec les CIO de contrôler le respect de l'obligation de formation et de mettre en œuvre des actions communes de repérage et d'accompagnement des jeunes décrocheurs scolaires.

La Mission Locale du Pays d'Auray et le CIO ont tissé de longue date une collaboration afin d'identifier les jeunes en décrochage ou en voie de le devenir.

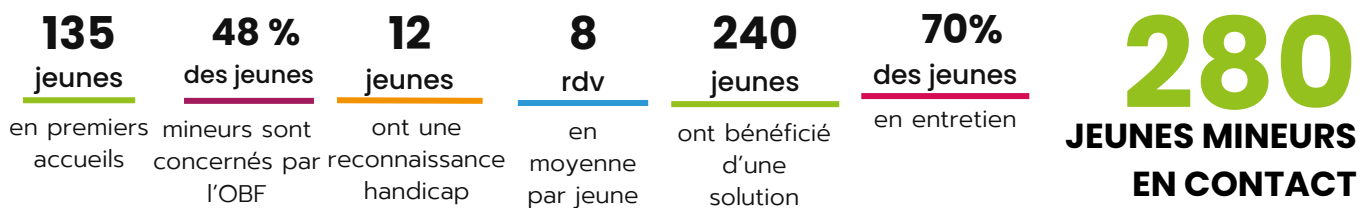
La coopération est renforcée grâce aux partages des bases de données, des réunions régulières entre les acteurs du territoire et les événements animés ensemble.

TÉMOIGNAGE DE JEUNE

« Je m'appelle Justine, j'ai 24 ans. J'ai arrêté l'école tôt et j'enchaînais les petits boulots, mais l'usine, ce n'était pas fait pour moi. À Auray, j'ai été prise en charge par une conseillère avec qui ça s'est très bien passé dès le début. J'ai fait une prépa "Avenir Jeunes" : on reprenait les bases en français et en maths, on faisait du maraîchage, de la réparation de vélos... c'était très enrichissant.

Ça m'a aidée à me reconstruire et à reprendre confiance en moi. J'ai eu un déclic : je voulais être ambulancière pour me sentir utile. La Mission Locale a financé deux tiers de ma formation.

Pendant mon Contrat d'Engagement Jeune, les ateliers (sport, cuisine, budget) m'ont permis de rester active. Ça fait un an et demi que je suis en CDI. La Mission Locale m'a sauvée à certains moments. »

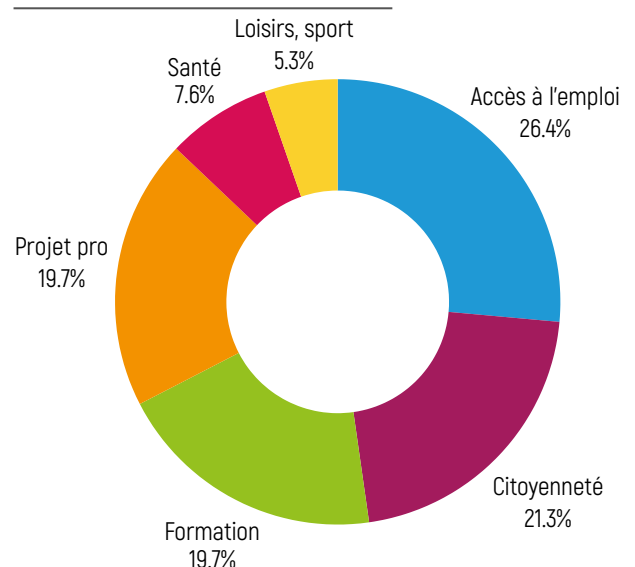


Depuis la mise en place de l'obligation de formation en 2020, tout jeune mineur déscolarisé bénéficie du dispositif pour retrouver le chemin de la formation ou de l'emploi. La Mission locale joue sa partition. En tant qu'acteur de terrain, elle se charge de contacter les jeunes déscolarisés pour leur proposer un accompagnement personnalisé.

Cet accompagnement peut prendre plusieurs formes : retour en formation initiale, accès à des formations professionnelles, stages, apprentissages ou encore aide à la recherche d'emploi.

En 2025, 280 jeunes ont été contactés par la Mission locale. 49 jeunes ont été accompagnés dans le cadre de l'obligation de formation.

LES DEMANDES DES JEUNES MINEURS



NOTRE RÉSEAU ET LA SANTÉ

La Mission Locale observe une hausse des services santé proposés et un recours accru de la part des jeunes. Notre souhait est de maintenir l'offre des services santé proposés à travers des actions détournées et innovantes.

Cette période de transition vers l'âge adulte est marquée par de profondes transformations biologiques. Parallèlement, la santé mentale joue un rôle central : stress et isolement peuvent fragiliser l'équilibre psychique des jeunes. Promouvoir une approche globale de la santé, en lien avec les acteurs locaux, est donc fondamental pour favoriser l'épanouissement et l'autonomie des jeunes du Pays d'Auray.

SNML* 2025 : SE SENTIR BIEN POUR ALLER LOIN

Dans le cadre de la Semaine Nationale des Missions Locales 2025, la Mission Locale du Pays d'Auray a réaffirmé son engagement en faveur du bien-être des jeunes en organisant une action originale et pédagogique : un escape game santé. Conçu et animé par Charlotte et Maëwen, volontaires en service civique, accompagnées de leurs tuteurs Élodie et Benjamin. Ce jeu grandeur nature a permis à 10 jeunes de partir à la rencontre des acteurs locaux de la santé sur le territoire. Chaque étape du parcours correspondait à une visite chez un partenaire, avec pour mission de résoudre une énigme ou un défi tout en découvrant les services proposés. Les jeunes ont ainsi pu échanger avec :

- La CPAM, pour mieux comprendre leurs droits et les démarches liées à l'assurance maladie.
- Le PAEJ (Point Accueil Écoute Jeunes), qui les a sensibilisés à l'écoute et au soutien psychologique.
- La Maison Sport Santé, qui a mis en lumière les bienfaits de l'activité physique sur la santé mentale et physique.
- La Cabanatous, lieu ressource autour du bien-être et de la prévention.

Au-delà de l'aspect ludique, cette action visait à renforcer la connaissance des dispositifs santé accessibles aux jeunes, à favoriser leur autonomie dans les démarches, et à créer du lien avec les professionnels du territoire.



Escape Game à la CPAM d'Auray

« Grâce à un parcours ludique et pédagogique, les jeunes ont appris que prendre soin de soi, c'est aussi avancer dans son projet d'avenir. »

LA SANTÉ MENTALE, ON EN PARLE ?

Le lundi 16 juin 2025, la Mission locale a organisé une action intitulée « La santé mentale, on en parle ? » en partenariat avec la Mutualité Française. Ce projet s'est articulé autour d'un temps de sensibilisation à la santé mentale et de plusieurs ateliers. 13 jeunes ont participé à cette journée, témoignant d'un intérêt pour cette thématique.

Le temps de sensibilisation à la santé mentale a permis aux jeunes de déconstruire leurs préjugés et d'échanger sur leurs ressentis. L'après-midi était dédié à des ateliers bien-être autour de la relaxation et du bien-être permettant aux jeunes de découvrir des outils concrets pour gérer le stress et renforcer leur confiance en soi.

NOS MOYENS ET NOTRE OFFRE SUR LA SANTÉ

La Mission Locale contribue aux politiques publiques mises en œuvre sur le territoire par l'Etat, les collectivités et intercommunalités. La Mission Locale porte une approche globale de l'accompagnement des jeunes vers l'autonomie et l'emploi.

Ces financements permettent de mettre en place diverses actions santé. 206 jeunes ont participé à des actions santé en 2026 : ateliers sports, bilan de santé, entretien psychologique, escape game ...

L'OFFRE DE SANTÉ



Les ateliers sports continuent et pendant 6 mois pour des séances de stretching.



Des ateliers mêlant création artistiques, type mandala, conception de flyers, dans un cadre informel pour discuter de santé.

Une campagne de prévention avec distribution de capotes de verre dans différents lieux du territoire



Le bilan de santé en partenariat avec la CPAM. pour rencontrer différents spécialistes de santé.



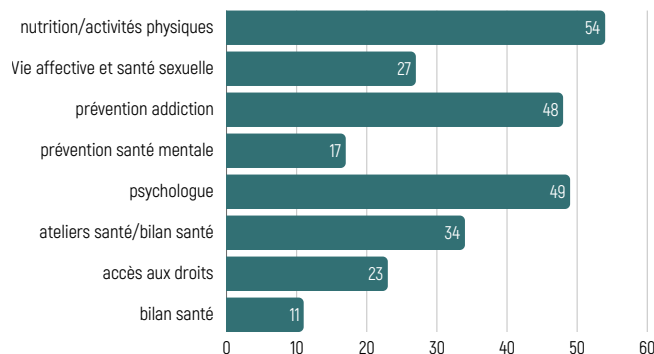
TEMOIGNAGE DE JEUNE

« Je m'appelle Yann, j'ai 20 ans. J'avais un CAP conducteur routier, mais un handicap m'empêche de conduire longtemps, j'ai donc dû arrêter. Je suis allé à la Mission Locale pour voir ce que je pouvais faire car je n'avais pas de perspectives. Ma conseillère m'a orienté vers l'informatique après avoir exploré mes intérêts. J'ai pu faire une immersion d'une semaine pour voir concrètement et j'ai vraiment aimé. En attendant ma formation, la Mission Locale m'a aidé à trouver des boulots en intérim pour ne pas rester sans rien faire. Actuellement, je suis en service civique ici, ce qui m'apporte de l'expérience sur le CV. Mon objectif est de faire une licence en cybersécurité pour travailler dans les forces de l'ordre. Peu importe le projet, il y a toujours une aide possible : formation, emploi, logement ou administratif. »

CHIFFRE CLÉS

271

JEUNES ONT BÉNÉFICIÉ D'AU MOINS UN SERVICE SANTÉ



* Un même jeune peut bénéficier à sa demande de plusieurs services.

LE CEJ

La Mission Locale accompagne le jeune dans l'élaboration de son projet en prenant en compte ses besoins et les ressources du territoire et en respectant ses choix. Elle l'accompagne dans la validation puis la réalisation de son projet.

Un référent de parcours est systématiquement désigné. Il assure le suivi du parcours.

Le Contrat d'Engagement Jeune (CEJ) est un des dispositifs permettant au jeune d'être accompagné sur ses démarches de recherche d'emploi. Le jeune a un conseiller référent qui lui propose un programme intensif de 15 à 20 h par semaine (ateliers collectifs, immersions en entreprise, formation, démarches administratives, entretiens individuels).

LE CEJ, EN QUELQUES CHIFFRES

9

jeunes mineurs

12

jeunes RQTH

63

jeunes avec un niveau infra bac

2

jeunes en quartier prioritaire de la ville

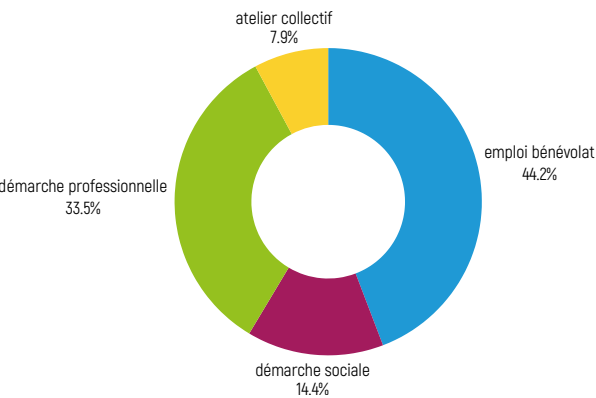
35

jeunes véhiculés

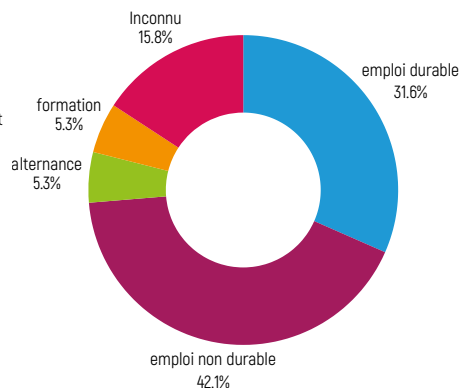
104

JEUNES SE SONT ENGAGÉS SUR UN CEJ

HEURES D'ACTIVITÉS



SITUATION À LA SORTIE



TEMOIGNAGE DE JEUNE

« Je m'appelle Sarah, j'ai 20 ans. Avant, j'étais aidante pour mon papa qui était malade, donc je ne pouvais pas travailler. J'avais besoin d'un accompagnement et j'ai été très bien accueillie. Au départ, je voulais m'orienter vers l'informatique, mais comme je ne savais pas trop quoi faire, on m'a proposé un service civique ici. Ça correspond bien à ce que je veux faire maintenant, parce que j'aimerais travailler dans le social. Le Contrat d'Engagement Jeune m'a poussée à participer à des ateliers, rencontrer d'autres jeunes, créer du lien. Sur le plan social, j'étais très renfermée, je restais beaucoup chez moi, et ça m'a vraiment aidée à m'ouvrir. C'est un énorme soutien dans toutes les démarches, c'est ouvert à tous, il n'y a pas de profil type. On apprend beaucoup et ça donne de la confiance en soi : je sais que je peux faire appel à eux pour n'importe quel projet. »



UN SUIVI PERSONNALISÉ

Un suivi avec des rendez-vous au moins une fois toutes les 2 semaines et l'opportunité d'être conseillé dans ses démarches.



UNE AIDE FINANCIÈRE

Une allocation financière tous les mois d'un montant maximum de 552 €



UN RÉSEAU

Le maillage territorial de tous les professionnels et des partenaires est la clé de réussite du dispositif.



IRIS JEUNE EN RUPTURE

Le CEJ Jeune en Rupture est ouvert à tout jeune éloigné du service public de l'emploi cumulant des difficultés de logement, santé, qualification.

PARRAINAGE ET MOBILITÉ, DES LEVIERS VERS L'AUTONOMIE

Les problématiques des jeunes pour se déplacer sont multiples : manque de transport en commun, méconnaissance des dispositifs existants, coût entretien et maintenance. Or, il s'agit d'un des premiers maillons permettant d'avoir son indépendance.

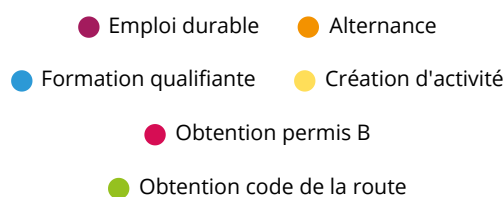
Face aux difficultés des jeunes, amenés parfois à renoncer à des démarches voire à un emploi sur le territoire, faute de moyen de s'y rendre, la Mission Locale met à disposition vélos électriques et trottinettes.

LES CHIFFRES DU PARRAINAGE/MARRAINAGE

60
jeunes
entrés sur le parrainage

6.3
mois
dans le dispositif en moyenne

17
bénévoles
mobilisés pour accompagner les jeunes



SE FORMER POUR MIEUX ACCOMPAGNER : LE REGARD DE BERNARD, PARRAIN

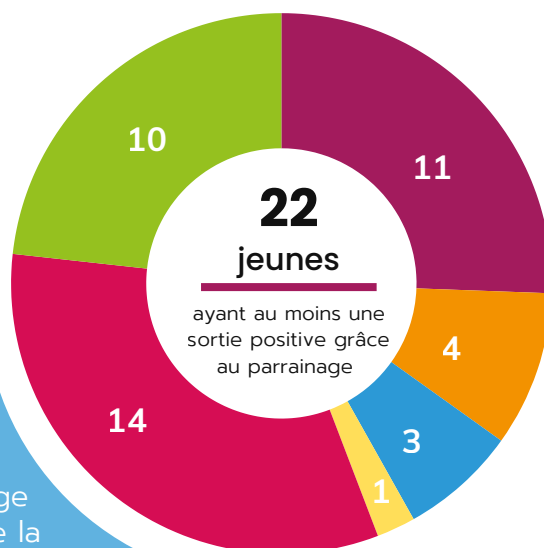
« Engagé depuis 4 ans auprès des jeunes, j'ai suivi la formation Premiers Secours en Santé Mentale (PSSM) pour une raison simple : savoir identifier un trouble et agir correctement en cas de crise.

Ce que cela m'a apporté : Une vision bien plus large de la santé mentale et une prise de conscience de la fragilité croissante des jeunes. J'ai notamment été marqué par la méthode AÉRER : elle semble relever du bon sens, mais la formation nous apprend à l'appliquer avec l'attitude juste et naturelle.

Un nouveau regard sur le parrainage : Aujourd'hui, je réagis avec plus de souplesse face à l'anxiété ou au manque de confiance des jeunes que j'accompagne. Cette formation m'a appris à :

- Développer une écoute plus fine,
- Repérer les "signaux faibles".

En résumé : La formation PSSM permet de reconnaître le trouble, de l'accepter et de favoriser l'intégration et le respect de chacun au sein du groupe. C'est un outil essentiel pour accompagner avec bienveillance. »



6
cycles
de 4 à 7 séances

55
jeunes
ont participé aux ateliers code

10
jeunes
ont obtenu le code

14
jeunes
ont obtenu leur permis de conduire



APPUYER LES EMPLOYEURS DANS LE RECRUTEMENT DES JEUNES

Pour favoriser le rapprochement des jeunes et des employeurs, la Mission Locale du Pays d'Auray mène différents types d'action : visites d'entreprises, job dating, parrainage, accompagnements personnalisés des jeunes en fonction de leurs projets.

LES TEMPS FORTS 2025



MARS
Forums emploi à Carnac, à Quiberon
Job dating avec Randstad
Visite de Kerlys



MAI
Rencontre ADECCO
The Job en marche / randonnée emploi recruteurs / candida



DECEMBRE
Ateliers CV et compétences, « j'organise ma recherche d'emploi et je postule », Atelier Création d'entreprises avec Cltelab et le bus de l'entreprenariat
Rencontre jeunes et agence d'emploi Partenaire

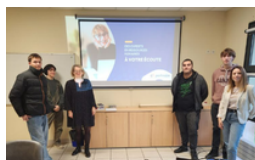
FÉVRIER
Job Dating à Belle ile



AVRIL
Forum des métiers du soin à la Trinité Sur Mer



OCTOBRE
rencontre Siti Interim
Ateliers « je prépare mon entretien d'embauche »
Simulation d'entretien d'embauche



Membre à part entière du Réseau pour l'Emploi, les Missions Locales ont également un rôle renforcé avec France Travail, visant à mettre en complémentarité leurs offres de services respectives auprès des jeunes et des entreprises.

UN FORUM POUR DÉCOUVRIR LES MÉTIERS DU SOIN

Le 11 avril 2025, l'Espace culturel La Vigie à La Trinité-sur-Mer a accueilli un forum dédié aux métiers du soin, en établissements et à domicile.

Organisé par la Ville, la Mission Locale du Pays d'Auray, France Travail, Auray Quiberon Terre Atlantique et la Communauté Territoriale des Professionnels de Santé, l'événement a rassemblé de nombreux partenaires du secteur.

Ouvert aux demandeurs d'emploi et professionnels, ce forum avait pour objectif de faire découvrir les métiers, informer sur les formations et faciliter les rencontres avec les employeurs. Les participants ont ainsi pu échanger directement avec des professionnels et déposer leur candidature.

Après la projection du film « Ce qui nous lie », des témoignages ont permis d'aborder les parcours de formation et les enjeux du recrutement. Des ateliers pratiques, avec simulateur de vieillissement et exosquelette, ont également permis une immersion concrète dans les réalités du terrain.

TAXE D'APPRENTISSAGE

Pour la cinquième année, la Mission locale est inscrite sur la plateforme Soltéa mise en œuvre par la Caisse des Dépôts et Consignations pour distribuer les fonds du solde de la taxe d'apprentissage.

Dans le cadre d'une communication réalisée auprès des entreprises, 5795 € ont été récoltés.



Ces contributions ont permis de soutenir l'accès à la formation et/ou à l'emploi des jeunes, nos services l'appui aux employeurs dans leurs recrutements et l'organisation de différents événements emploi.

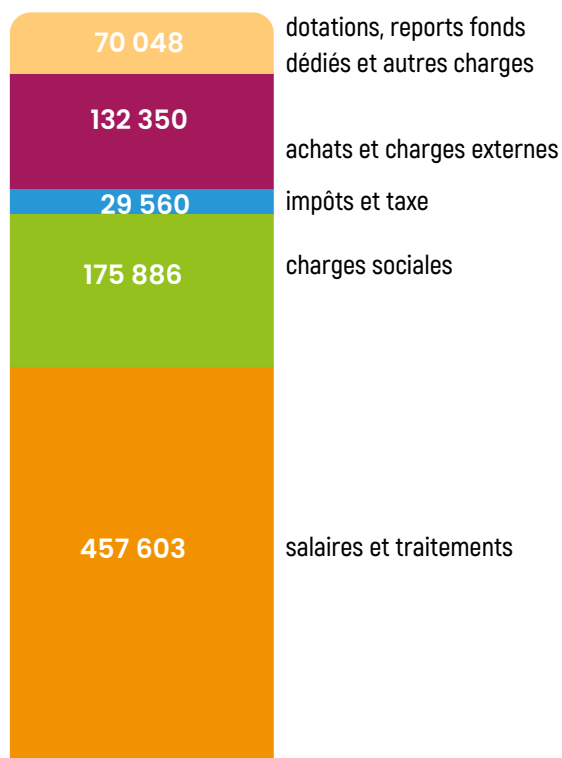
LES MOYENS FINANCIERS DE LA MISSION LOCALE

Toutes les Missions Locales sont des associations avec une autonomie de gestion et de décision. Elles disposent d'un budget de fonctionnement propre qui leur permet de mobiliser les moyens nécessaires à l'exercice de leurs missions.

Le modèle économique de la Mission Locale repose sur un financement multipartenarial. L'association est financée à titre principal par l'État et les collectivités (EPCI, Département et Région). En complément, elle s'attache à mobiliser des financements complémentaires dans le cadre des actions et projets qu'elle conduit.

CHARGES EXPLOITATION :

865 446 €



Analyse des charges

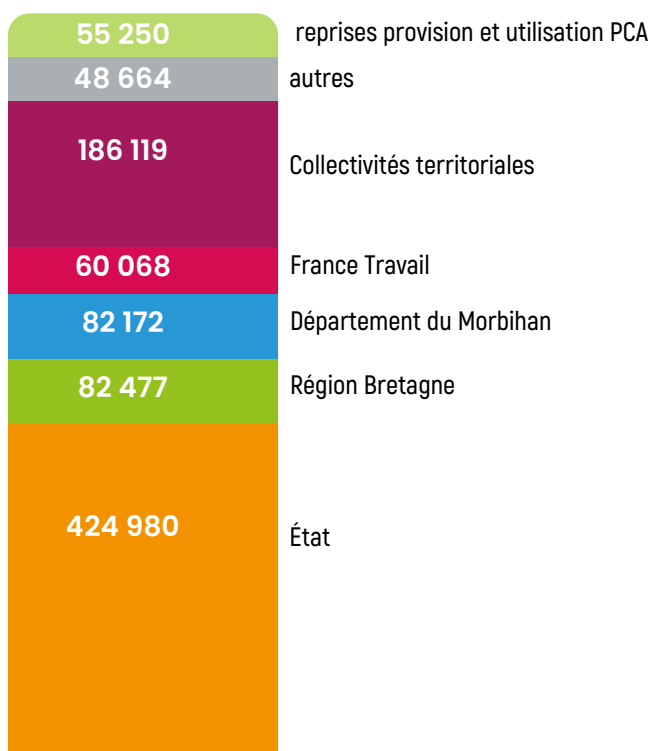
L'exercice 2025 présente une diminution des charges d'exploitation, qui s'élèvent à 865 446 €, contre 1 042 984 € en 2024.

Cette évolution traduit un pilotage maîtrisé des dépenses dans un contexte RH resserré.

- la baisse est portée quasi exclusivement par la masse salariale avec une **diminution de 98 555 € sur les charges de personnel (effectifs, temps de travail, turn-over, CDD non reconduit.)**
- légère baisse des achats et charges externes, avec 132 350 € en 2025, contre 136 280 € en 2024.
- le poste "dotations et provisions, reports de fonds dédiés et autres charges" est de 70 048 €, contre 118 084 € en 2024.

PRODUITS EXPLOITATION :

939 731 €



Analyse des produits

Les produits passent de 1164 870 € (2024) à 939 731 € (2025), soit une baisse de -225 140 € (-19%).

- Baisse des reprises / provisions / transferts : 162 044 € → 11 277 € en 2025 suite à l'évolution de la réglementation comptable
- Changement des règles de financement par l'Etat du dispositif CEJ,
- Mise en oeuvre des ateliers avenir Pro à relier à une hausse des financements France Travail,
- Moindre consommation de fonds reportés (fonds dédiés / PCA)
- baisse des financements ARS sur les actions santé
- 9345 € versés par les entreprises au titre de la taxe d'apprentissage (dont un reliquat de 2024).

Le résultat net s'élève à 81 125 €, incluant 6 841 € de produits financiers.

LES MOYENS HUMAINS DE LA MISSION LOCALE

Accroître l'innovation, l'agilité et être force de proposition pour nos partenaires et les institutions est notre philosophie. La baisse du nombre de jeunes accueillis a constitué une opportunité pour repenser l'organisation en interne et induire une nouvelle dynamique au sein de l'équipe.

L'organisation par processus a été mise en place progressivement en 2025, à travers un travail collectif associant l'ensemble de l'équipe et validé en Conseil d'administration. L'effectif salarié au 31 décembre est de 13.51 ETP, pour une moyenne annuelle de 12.79.

UNE EQUIPE ENGAGÉE DANS L'AMÉLIORATION CONTINUE

En 2025, nous avons travaillé sur les procédures internes (accueil physique et téléphonique du public), l'autoévaluation des relations partenariales, les questions de Qualité de Vie et des Conditions de Travail avec toute l'équipe.

La part de la masse salariale consacrée à la formation est de 11,72 %. Cela représente 150 jours de formation.

Quatre groupes de travail ont permis de formaliser les processus communication, accueil, accompagnement, emploi, de préciser les indicateurs et points à améliorer.

Cette organisation du travail s'est traduite par des expérimentations, des procédures et documents de référence, afin de sécuriser les pratiques.



ORIENTATIONS 2026

Dans un environnement marqué par des transformations profondes des politiques publiques de l'emploi et de la jeunesse, la Mission locale du pays d'Auray se donne, pour l'année 2026, des orientations claires, à la fois ambitieuses et fidèles à ses fondamentaux.

Elles s'inscrivent dans la continuité du projet associatif 2025-2030 et dans la nécessité de concilier exigences de performance, qualité de l'accompagnement et conditions de travail des équipes.

Gouvernance : installer un nouveau collectif engagé

L'Assemblée générale électorale du 22 mai 2026, marquée par le renouvellement de 10 sièges sur 24, ouvre un nouveau cycle de gouvernance.

L'enjeu est de permettre aux administrateurs de s'approprier pleinement leur rôle et de porter une vision stratégique partagée.

Dans ce cadre, la Mission locale s'appuiera sur les formations proposées par l'UNML afin d'accompagner la prise de fonction et de renforcer une gouvernance active, éclairée et engagée au service des jeunes.

Projet associatif : déployer une approche globale

La mise en œuvre du projet associatif constitue un axe central en 2026, autour de trois priorités : santé, accès aux droits et ancrage territorial.

Ces dimensions sont essentielles pour sécuriser les parcours et répondre à la complexité des situations des jeunes.

L'objectif est de consolider les actions engagées, de renforcer leur lisibilité et de développer les coopérations locales, afin de garantir une réponse coordonnée, au plus près des réalités du territoire.

Offre de service : renforcer le collectif et la participation des jeunes

Seuls 16 % des jeunes accèdent aujourd'hui à l'offre collective, ce qui appelle une adaptation des pratiques. L'objectif est de lutter contre l'isolement, de recréer du lien social et de renforcer l'implication des jeunes dans les actions proposées. Dans la perspective des échéances citoyennes à venir, la Mission locale souhaite également encourager l'expression et la participation des jeunes au débat public, dans une démarche construite et progressive.

QVCT : préserver les conditions de travail

L'intensification de l'activité (+31 % de propositions en un an) et la complexification des parcours pèsent directement sur la charge de travail des conseillers, alors que les effectifs sont passés de 15,2 EMA en 2022 à 12,4 en 2025. Cette tension se traduit concrètement par une polyvalence accrue, une organisation plus contrainte et un risque réel d'essoufflement des équipes. La Mission locale continue de structurer sa démarche QVCT pour mieux prévenir les risques professionnels, préserver l'engagement des salariés et adapter l'organisation aux réalités de l'activité.

Tenir le cap : conjuguer performance et valeurs

Face à la montée des exigences en matière de résultats, la Mission locale réaffirme la nécessité de préserver une approche globale et humaine de l'accompagnement.

La performance ne peut se réduire à des indicateurs immédiats.

L'enjeu pour 2026 est de maintenir un équilibre entre efficacité attendue et respect du temps nécessaire aux parcours des jeunes, en s'appuyant sur une équipe engagée et une gouvernance renouvelée.

Rapport d'activités 2025 Mission locale du pays d'Auray

Directrice de publication : Sandrine Guillemet, directrice

Parco Pointer - 14 rue François Mitterrand 56400 AURAY

tel : 02 97 56 66 11 mail : contact@mlauray.fr

Crédits photos : Mission locale du pays d'Auray

