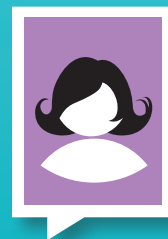
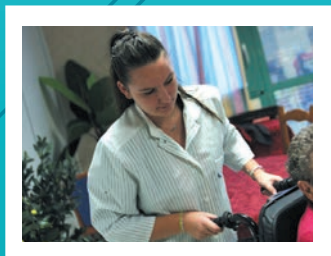


aides



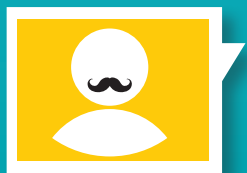
formations



emplois



# RAPPORT d'activité 2019

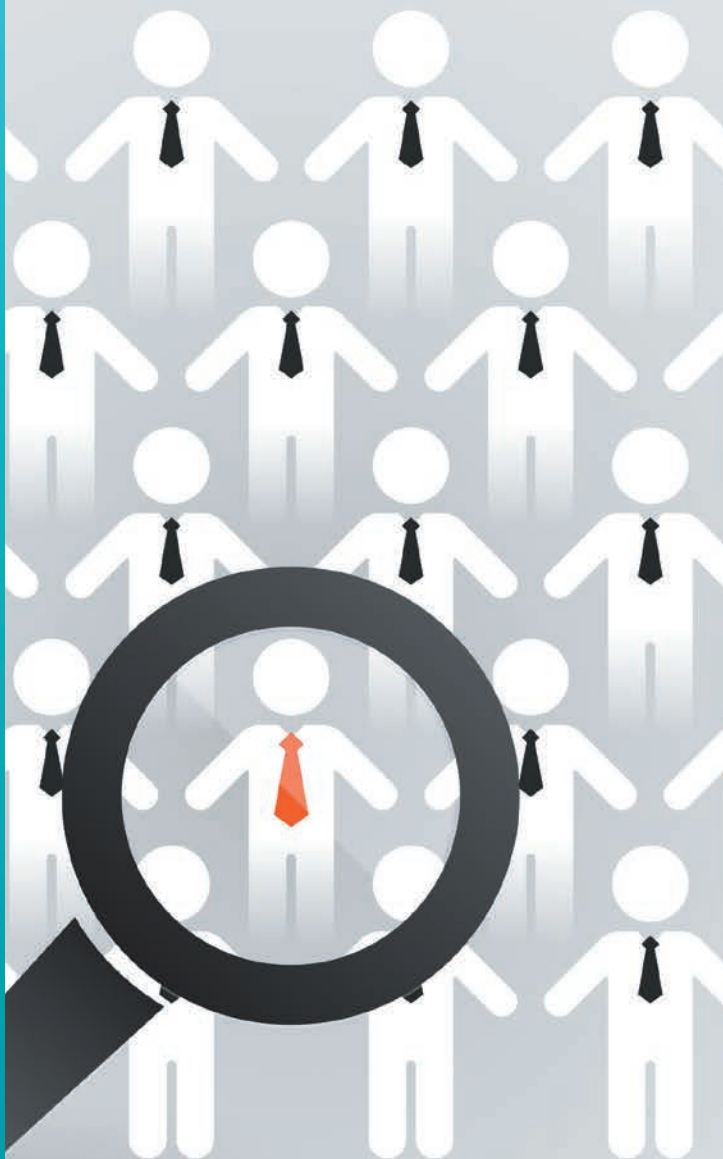


jeunes  
de 16 à 25 ans



## Mission Locale du Pays d'Auray

Conseils - Emplois  
Formations - Orientation



# Sommaire

▲ <b>La Mission Locale</b>	<b>4-7</b>
Identité	
Territoire couvert	
Le Conseil d'Administration	
L'équipe technique	
▲ <b>Premier accueil des jeunes</b>	<b>8-10</b>
▲ <b>Les jeunes suivis en 2019</b>	<b>11</b>
▲ <b>L'accompagnement des jeunes vers l'emploi et la formation</b>	<b>12-13</b>
Les différents programmes	
▲ <b>L'accompagnement financier d'un projet professionnel</b>	<b>14</b>
Les différentes aides	
▲ <b>La mobilité des jeunes</b>	<b>15</b>
▲ <b>Vie quotidienne des jeunes</b>	<b>16</b>
▲ <b>Les services liés à l'emploi</b>	<b>17</b>
▲ <b>Vers la formation et l'emploi</b>	<b>18-19</b>
Bilan quantitatif	
▲ <b>Les Orientations 2020</b>	<b>19</b>
▲ <b>Les sigles</b>	<b>19</b>

# Témoignages de Jeunes



## Brendan

« Je remercie mes conseillères Mission Locale, Anne et Laurence, pour l'aide qu'elles m'ont apportée et qui m'a permis de me construire professionnellement.

J'avais, en effet, besoin de ce suivi régulier et de ce soutien moral pour me pousser, parfois me bousculer positivement et bénéficier de diverses informations pour avancer. Il y a quelques années, je ne savais pas vers quel métier m'orienter.

Aujourd'hui, j'ai le permis, j'ai pu bénéficier d'un service civique qui a débouché sur une formation certifiante dans le secteur social. Merci à toute l'équipe ».

## Charlotte

Je m'appelle Charlotte, j'ai 24 ans. En juin 2017, j'ai validé une licence « Sciences de l'éducation ».

Mon projet professionnel était de devenir professeur des écoles mais malgré ma motivation pour ce métier, les deux années pour préparer un master et le concours ont eu raison de ma motivation.

J'ai donc décidé de m'accorder un temps de réflexion et de solliciter la Mission Locale pour m'aider à m'orienter. Après un travail sur mon orientation professionnelle avec Alain et Emilie, mes conseillers, j'ai pu bénéficier des stages en entreprise pour confirmer mon nouveau projet qui me conduisait vers les ressources humaines. C'est ainsi que j'ai intégré en septembre 2018, la licence professionnelle « Ressources humaines » à l'UBS de Vannes

Je remercie l'équipe de la Mission Locale pour son accompagnement.

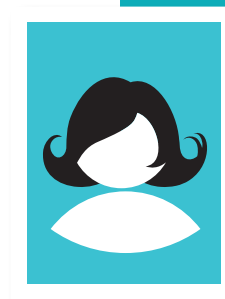
Aujourd'hui, je travaille en contrat à durée indéterminée dans une entreprise vannetaise.

## Solène

Des raisons sociales, culturelles m'ont motivée à effectuer le chantier en Crète. Je souhaitais rencontrer des personnes de mon âge et des locaux. J'étais curieuse d'en apprendre plus sur les oliviers.

Le séjour en Crète était pour moi l'opportunité de partir à l'étranger. Mon objectif de me retrouver, de m'épanouir et de me vider la tête a été atteint grâce à ce voyage.

Je remercie la Mission Locale d'Auray de nous avoir permis de partir en Crète, c'était une aventure inoubliable !



**Merci  
à toute l'équipe.**



# Identité

## de la Mission Locale du Pays d'Auray

**Olivier COJAN**

**Président**

*Premier adjoint à la  
mairie de Brech*

**Marcel LUCAS**

**Trésorier**

*Élu à la mairie de  
Le Bono*

**Véronique  
LE NABOUR**

**Directrice**

---

### **Structure juridique :**

Association loi 1901

### **Date de transformation de la PAIO en Mission Locale :**

18 avril 1995

### **Adresse postale :**

Le Parco Pointer - 14 rue François Mitterrand  
BP 80234 - 56402 AURAY Cedex

**Mail :** [mlauray@wanadoo.fr](mailto:mlauray@wanadoo.fr)

**Téléphone :** 02 97 56 66 11

**Site internet :** [www.mlauray.fr](http://www.mlauray.fr)

# Territoire couvert

## Population

Nombre d'habitants sur la zone (chiffre Préfecture)

**Pays d'Auray (y compris Le Bono)**  
**97 078 habitants**  
(96 548 en 2018)

## Le chômage

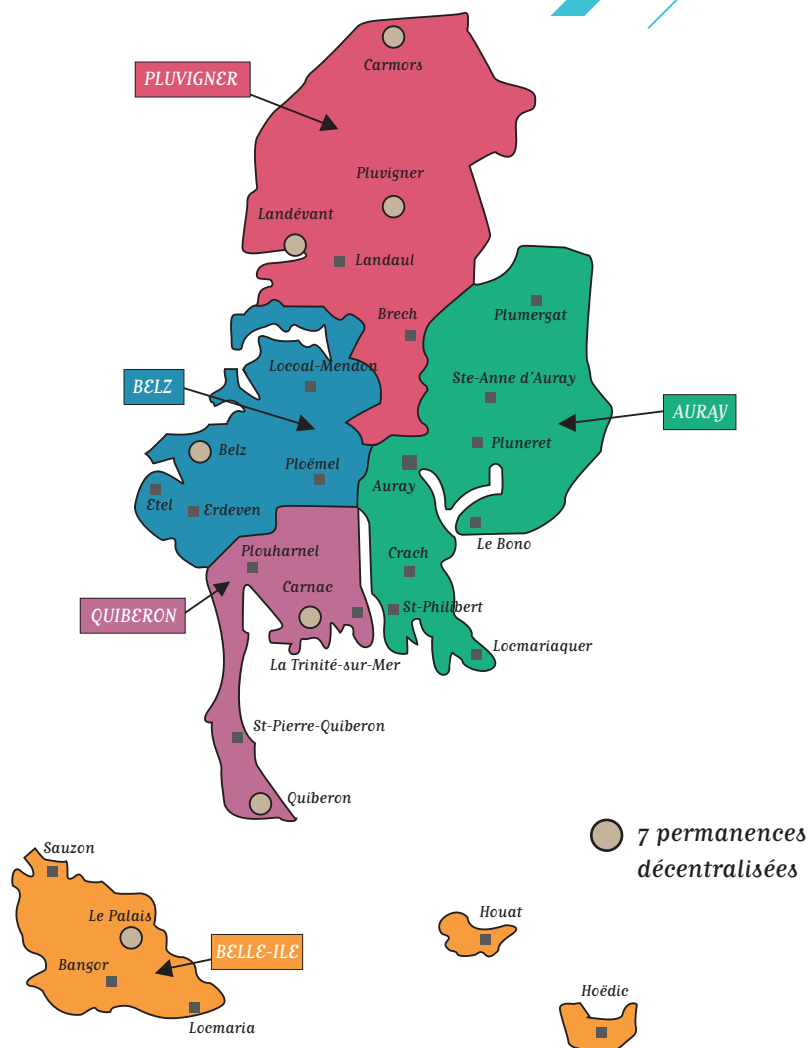
Source zoom territorial Pôle Emploi au 31/12/2019

Nombre global de demandeurs d'emploi sur le site :

- **8 598** (catégories A, B ou C)  
Évolution annuelle 2018-2019 : - 2,1 %

Nombre de jeunes âgés de moins de 26 ans, demandeurs d'emploi :

- **1 078** (catégorie A, B ou C)  
Évolution annuelle 2018-2019 : - 5,5 %



## UN ACCUEIL DE PROXIMITÉ

Afin de proposer aux jeunes, sur l'ensemble du Pays d'Auray, une offre de service de proximité efficace et d'égale qualité, l'équipe de la Mission Locale et le Conseil d'Administration s'efforcent de décentraliser les services de la Mission Locale.

A cette fin, sept permanences décentralisées sont organisées - un conseiller technique est référent par canton et travaille en partenariat avec les élus de chaque commune.



## L'ASSOCIATION « MISSION LOCALE DU PAYS D'AURAY »

EST UNE ASSOCIATION RÉGIE  
PAR LA LOI DU 1<sup>ER</sup> JUILLET 1901

*Elle est dirigée par  
un Conseil d'Administration  
composé de quatre collèges.*

**MONSIEUR OLIVIER COJAN,**  
*Président*

**MONSIEUR FRANCK VALLEIN,**  
*Vice-président*

**MONSIEUR JOSEPH ROCHELLE,**  
*Secrétaire*

**MONSIEUR MARCEL LUCAS,**  
*Trésorier*

**MONSIEUR PAUL-HENRI HÉNOCCQ,**  
*Trésorier adjoint*

### /// CONSEIL D'ADMINISTRATION

#### Collège n° 1: Les élus

Elus désignés par AQTA

Premier Adjoint à la mairie de Brech

Mairie d'Auray

Mairie d'Erdeven

Mairie de Landaul

Mairie de Landévant

Mairie de Pluneret

Mairie de St Philibert

Mairie de Le Bono

Mairie de Le Palais

Conseil régional de Bretagne

Conseil départemental du Morbihan

Monsieur Olivier COJAN

Monsieur Joseph ROCHELLE

Monsieur Serge MALLET

Monsieur Jean-Lionel TAVIGNOT

Madame Christine DURIEZ

Monsieur Franck VALLEIN

Monsieur Philippe FLOHIC

Monsieur Marcel LUCAS

Madame Béatrice TERRIEN

Madame Kaourintine HULAUD

Madame Marie-José LE BRETON

#### Collège n° 2: Les administrations

Sous-préfecture du Morbihan

DSDEN-C. I. O.

Direction Départementale de la Cohésion Sociale du Morbihan

Direction Territoriale de la Protection Judiciaire de la Jeunesse

Direction Départementale des Territoires et de la Mer

DIRECCTE Bretagne Unité Départementale 56

Pôle Emploi Auray

Monsieur Pierre CLAVREUIL, Sous-préfet

Monsieur Christian LORENT

Monsieur Cyril DUWOYE

Monsieur Dominique GUERY

Monsieur Patrice BARRUOL

Monsieur Éric BOIREAU

Monsieur Lionel LORCY

#### Collège n° 3: Les partenaires sociaux et économiques

C.C.I.M. délégation d'Auray

C.F.D.T.

C.P.M.E. 56

Monsieur Frédéric JAN

Monsieur Jean-Marc THEPAUT

Monsieur Claude DOZOUL

#### Collège n° 4: Les associations concourant à l'insertion

AMISEP

La Croix Rouge Française

Sauvegarde 56

Services Emplois Familiaux

Monsieur Jean-Claude KERJOUAN

Madame Véronique FRICOU

Madame Raymonde PENRU

Monsieur Paul-Henri HÉNOCCQ

## /// L'ÉQUIPE TECHNIQUE

au 31 décembre 2019

### Direction - Gestion - Secrétariat

#### **Véronique LE NABOUR**

Directrice

Mise en œuvre des orientations.  
Gestion, administration générale.

#### **Françoise KERGOZIEN**

Assistante financière

Comptabilité et Gestion du Personnel  
Premier accueil - Accueil téléphonique  
Gestion des aides financières et contrats aidés  
Communication - Gestion du FAJ.

#### **Valérie DRÉANO**

Assistante de direction

Secrétariat de direction - Premier accueil  
Accueil téléphonique - Gestion administrative  
de la plateforme service civique projet Leader  
Communication - Informatique.

### Accueil - Information - Communication

#### **Marie-Hélène GAUTER**

Chargée d'accueil

Premier accueil - Accueil téléphonique  
Documentation - Gestion des PPAE, du parrainage  
Animation Espace Formation Numérique.

#### **Sandrine CHRISTIEN**

Assistante administrative

Gestion administrative du dispositif Garantie Jeunes  
Communication.

### Orientation - Accompagnement

#### **Sylvain DRÉANO**

Conseiller technique

Chargé du projet Leader « les jeunes s'engagent  
pour leur territoire » plateforme de service civique,  
Diagnostic sur « les invisibles », Chargé de la plateforme  
« mobilité internationale du Pays d'Auray ».

#### **Annie DRIAN**

Conseillère technique

Accueil et suivi du public  
Correspondante du canton de Quiberon et Belle-Ile.  
Référente : Chantiers d'insertion CCBI-AQTA.

#### **Laurence GIRAudeau**

Conseillère technique

Accueil et suivi du public  
Correspondante des communes  
de Plumergat, Pluneret, Ste Anne d'Auray,  
Brech, Saint-Philibert, Auray.  
Référente formation.  
Dossiers suivis : PREPA - AAQ.

#### **Alain LE BOURLIGU**

Conseiller technique

Accueil et suivi du public  
Correspondant des communes d'Auray, Le Bono,  
Camors et Pluvigner.  
Dossiers suivis : V.A.E. - Microcrédit social - MNA.

#### **Philippe LE MEYEC**

Conseiller technique

Accueil et suivi du public  
Correspondant du canton de Belz  
et commune d'Auray.  
Dossiers suivis : Mobilité locale - Législation du travail.

#### **Laure LE PAIH**

Conseillère technique

Accueil et suivi du public  
Correspondante des communes de Carnac, Landaul,  
Landévant, Auray, Crach, Locmariaquer.  
Référente : i-milo - mobilité à l'étranger.

#### **Pascale TANGUY**

Conseillère technique

Accueil et suivi du public  
Correspondante de la commune d'Auray.  
Référente Fonds d'Aide aux Jeunes,  
Travailleurs handicapés, PACEA.

#### **Guylaine WALSER**

Conseillère technique

Accueil et suivi du public  
Correspondante de la commune d'Auray.  
Dossiers suivis : Logement - Parcours Vacances  
Santé - RSA.

### Service Emploi

#### **Jacqueline LANOE**

Conseillère emploi

Service emploi - Accueil, suivi - Mise en relation  
des offres d'emploi - Saisie des contrats aidés  
Ateliers de recherche d'emploi - Relation entreprises  
Soutien aux recrutements.

#### **Emilie LE BOUGUENEC**

Conseillère emploi

Service emploi - Accueil, suivi  
Dossiers suivis : Alternance - Mise en relation sur  
les offres en alternance et d'emploi - Ateliers de  
recherche d'emploi (CV, lettre de motivation,  
Postuler sur le Net, se former par l'alternance).

### Garantie jeunes

#### **Béatrice BAHON**

Conseillère technique

Référente et Conseillère du dispositif Garantie Jeunes.

#### **Anne BILLON**

Conseillère technique

Conseillère sur dispositif Garantie Jeunes.

### /// L'ACCUEIL ET LE SUIVI

**Premier accueil** : Jeunes accueillis pour la première fois dans l'année.

**Suivis** : Jeunes reçus à la Mission Locale dans le cadre d'un entretien individuel ou collectif.

**En contact** : Jeunes ayant eu au moins un contact dans l'année avec la Mission Locale : entretien, courrier, téléphone...

# 523

## jeunes de - 26 ans

ont été nouvellement accueillis à la Mission Locale.

dont **35** issus des quartiers de la politique de la ville.

# Premiers accueils

Caractéristiques des jeunes accueillis pour la première fois

## Age des jeunes accueillis

**23%**

ont -18 ans  
(21,5% en 2018)

**57%**

ont entre  
18 et 21 ans  
(58% en 2018)

**22%**

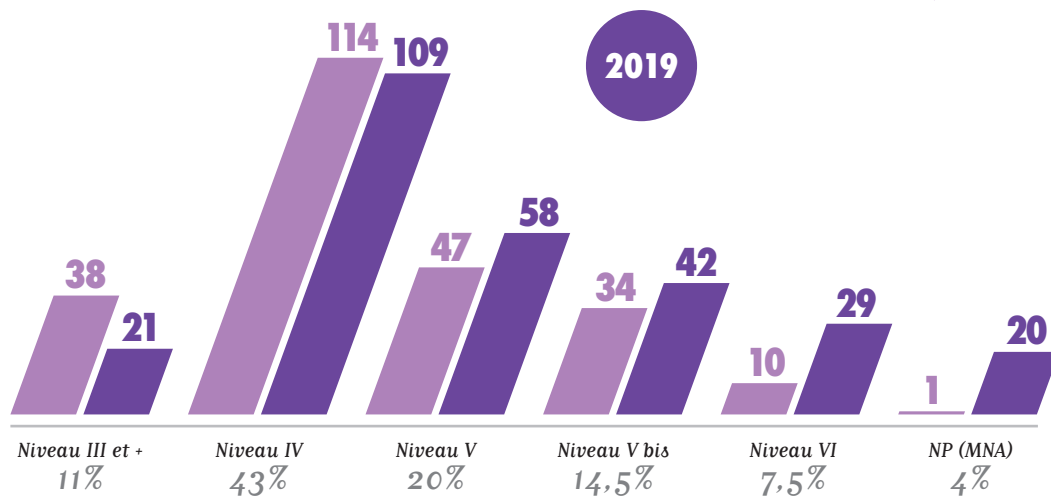
ont 22 ans  
et +  
(20,5% en 2018)

Répartition  
hommes/femmes





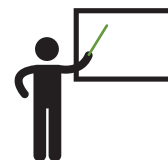
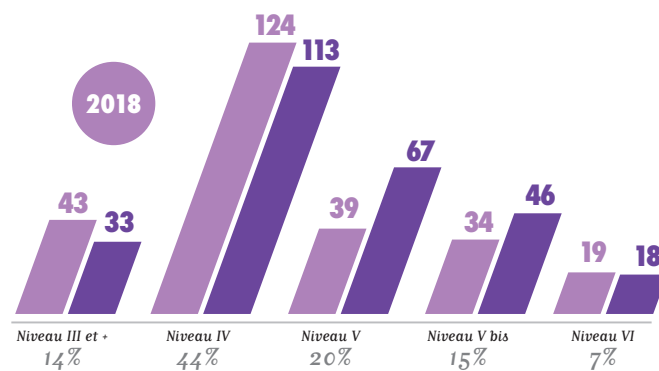
## Par sexe et par niveau scolaire



Homme



Femme



**Niveau III et +**  
Bac + 2  
(BTS - DUT) et +

**Niveau IV**  
Baccalauréat,  
capacité en droit,  
brevet professionnel

**Niveau V**  
CAP - BEP

**Niveau V bis**  
Classe de 3<sup>ème</sup>

**Niveau VI**  
Sans diplôme,  
inférieur à celui  
de la classe de 3<sup>ème</sup>

**NP non précisé**  
Scolarité à l'étranger

## /// SITUATION FAMILIALE

# 93%

**des jeunes**  
sont célibataires  
(92,5% en 2018)



# 7%

**des jeunes**  
vivent en couple  
(7,5% en 2018)

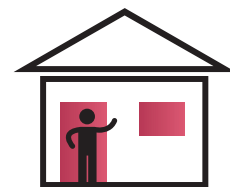
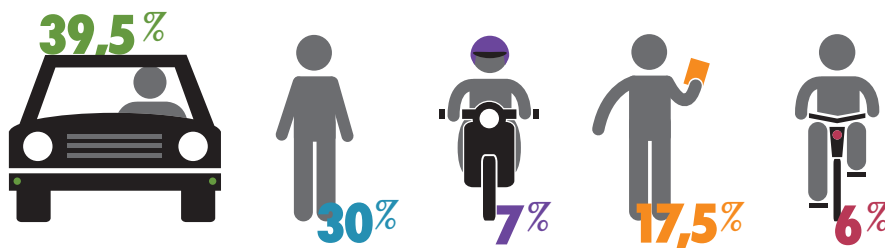


# Premiers accueils

Caractéristiques des jeunes accueillis pour la première fois

## /// MOBILITÉ

- **39,5 %** des jeunes possèdent **une voiture** (43 % en 2018).
- **30 %** des jeunes déclarent qu'ils n'ont **pas de moyen de locomotion** (26 % en 2018).
- **17,5 %** des jeunes prennent **les transports en commun** (16 % en 2018).
- **7 %** des jeunes disposent **d'un deux roues** (cyclomoteur, moto...) (10 % en 2018).
- **6 %** des jeunes ont **un vélo** (5 % en 2018).



## /// HÉBERGEMENT

- **64%** des jeunes sont hébergés par **les parents** (67 % en 2018).
- **6 %** des jeunes sont hébergés par **la famille** (9 % en 2018).
- **12 %** sont en **logement autonome** (13 % en 2018).
- **9 %** sont en **foyer** (5 % en 2018) dont **1,5 % en FJT** et dont **1 %** en hôtel.
- **9 %** sont **sans hébergement stable** (6 % en 2018) dont **6 %** sont **hébergés par les amis**.

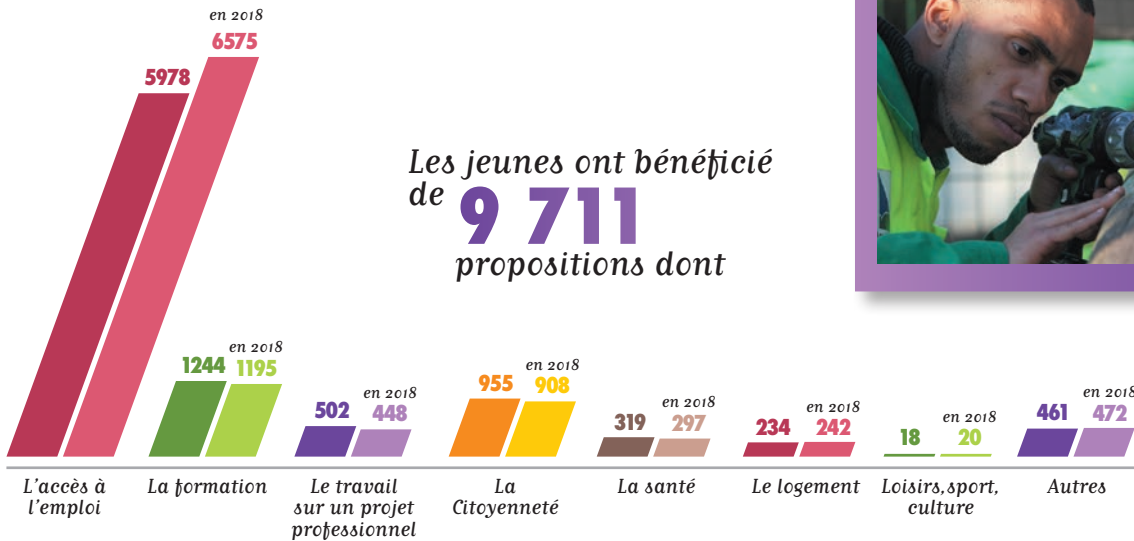
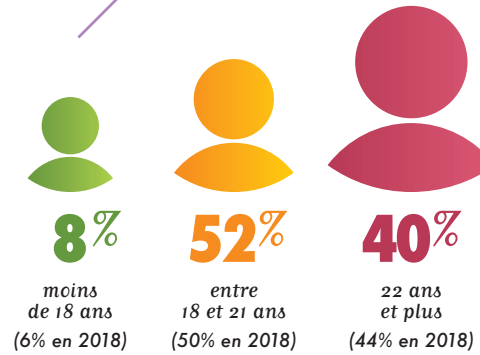
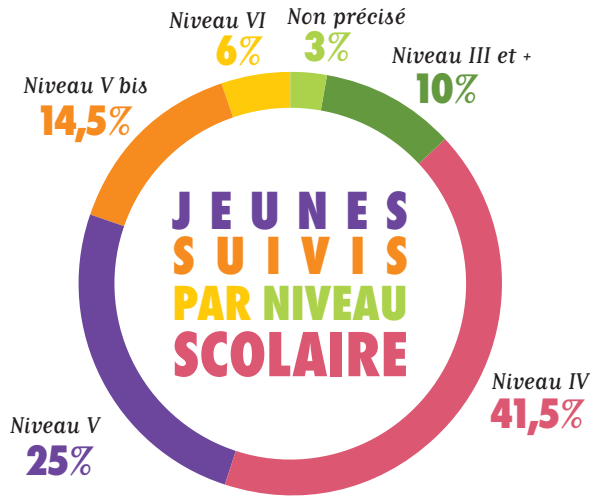
# Les jeunes... SUIVIS

# 1239

## jeunes suivis en 2019

(1258 en 2018)

dont **70** jeunes  
issus des quartiers  
de la politique de la ville



## /// 1 798 MESURES UTILISÉES

- 250 formations (241 en 2018)
- 93 contrats en alternance (98 en 2018)
- 62 retours à la scolarité (46 en 2018)
- 107 stages en entreprise (123 en 2018)
- 1 205 contrats de travail (1 387 en 2018)
- 81 situations non professionnelles (67 en 2018)

**118** jeunes  
ont bénéficié d'une allocation PACEA  
de **538 €**  
en moyenne



*Un parcours d'insertion professionnelle et sociale suit rarement un trajet linéaire.*

*Pour les jeunes éloignés de l'emploi, le chemin est parfois chaotique. Afin d'éviter de nouvelles ruptures, l'Etat, les partenaires sociaux et Pôle Emploi proposent aux Missions Locales de construire, en lien avec les acteurs locaux, des réponses adaptées pour insérer durablement les jeunes dans l'emploi.*

# L'accompagnement des jeunes vers l'emploi et la formation

## Le Parcours d'Accompagnement Contractualisé vers l'Emploi et l'Autonomie (PACEA)

Le Parcours d'accompagnement Contractualisé vers l'Emploi et l'Autonomie (PACEA) a été mis en place par le Ministère du Travail pour sécuriser les parcours professionnels des jeunes demandeurs d'emploi.

Le PACEA est formalisé par un contrat d'engagement entre le jeune et la Mission Locale. Il ne peut excéder 24 mois. L'entrée en PACEA est précédée d'une phase de diagnostic qui permet d'identifier les besoins des jeunes, leurs projets et leur situation.

Le parcours est constitué de phases d'accompagnement qui peuvent comporter des périodes de formation, des situations professionnelles ou des actions spécifiques. Chaque phase fait l'objet d'objectifs définis avec le jeune et d'une évaluation à son terme, en vue de mesurer l'atteinte des objectifs et la progression du jeune vers l'accès à l'emploi et l'autonomie.

Dans ce cadre, les jeunes n'ayant aucune ressource peuvent bénéficier d'une allocation ponctuelle, en lien avec les objectifs fixés.

Au 31 décembre 2019 :

- **456 jeunes ont intégré le PACEA.**
- **118 jeunes** ont bénéficié d'une **allocation pour un montant total de 63 517 €, soit 538 €** en moyenne par jeune.



## Contrat d'Accès à la Qualification (AAQ) /formation

Il est proposé par la Région Bretagne, aux jeunes de moins de 26 ans ayant validé un projet de formation qualifiante à l'issue d'une PREPA. Il permet de sécuriser le parcours du jeune jusqu'à son accès à la formation via un accompagnement de 12 mois dont 6 mois conjoints avec la Mission Locale et l'organisme de formation, et le versement d'une aide financière.

**27 jeunes sont entrés sur le dispositif.**

**18 jeunes sont sortis :**

- Formations : **7**  
(dont 2 reprises d'études et 2 DAEU)
- Contrats en alternance : **4**
- Arrêts anticipés : **7**
  - accès à l'emploi : 3  
(dont 2 dans le domaine du projet professionnel)
  - réorientation vers la garantie Jeunes : 1
  - réorientation vers la Prépa avenir jeunes : 1
  - maladie : 1
  - plus de contacts : 1

**9 de ces jeunes sont toujours suivis dans le cadre de l'AAQ au 31/12/2019.**

## La Garantie Jeunes pilotée par l'Etat (DIRECCTE)

En 2019, **70 jeunes** ont bénéficié du dispositif :

- Un accompagnement renforcé vers l'emploi et la formation pendant 12 mois,
- Une allocation de 484 euros par mois.
- Parmi les jeunes sortis du dispositif en 2019 et ayant bénéficié d'un accompagnement d'un an, **76,5 % sont en sortie positive.**

## Accompagnement des jeunes bénéficiaires du RSA en partenariat avec le Conseil Départemental

Le Conseil Départemental a confié l'accompagnement des jeunes bénéficiaires du RSA en recherche d'emploi à la Mission Locale du Pays d'Auray.

La convention porte sur :

- Etablissement du Contrat d'Engagement Réciproque,
- Mobilisation de l'offre d'insertion du territoire,
- **36 contrats ont été signés.**

## Plan Personnalisé d'Accompagnement à L'Emploi (PPAE)

En cotraitance avec Pôle Emploi.

Un jeune suivi dans le cadre du PPAE bénéficie d'un accompagnement renforcé.

En 2019, **59 jeunes** sont rentrés dans ce dispositif (135 jeunes en 2018).

# 59 jeunes

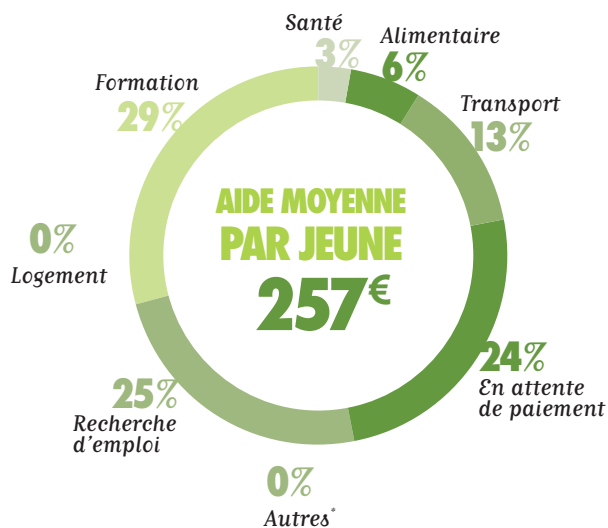
*sont rentrés  
dans le dispositif PPAE*



# L'accompagnement financier d'un projet professionnel



## Répartition des aides accordées



\*Aide aux sports, aide aux démarches, fournitures pour formation...

## Le Fonds d'Aide aux Jeunes (Conseil Départemental)

Le Fonds d'Aide aux Jeunes (FAJ), géré par la Mission Locale, financé par le Conseil Départemental du Morbihan, a permis de consolider les parcours d'insertion sociale et/ou professionnelle de **154 jeunes** pour un montant total de 39 565,20 euros (**aide moyenne par jeune : 257 euros**) (en 2018, 180 jeunes - 43 241,58 euros). 227 dossiers ont été traités.

## Le Micro-crédit Social

La Mission Locale assure, sur le Pays d'Auray, la gestion du micro-crédit social.

En 2019, **27 personnes** ne disposant pas de ressources suffisantes pour bénéficier d'un prêt traditionnel ont pu être accompagnées. 25 dossiers ont été acceptés. Motifs des demandes : 25 dossiers pour la mobilité.

Nos partenaires sont le CMB et la Caisse des Dépôts et des Consignations.

Origine des demandes

• 18 dossiers ont été présentés par les partenaires sociaux, 9 par la Mission Locale.

## Des partenaires qui se mobilisent pour les jeunes

### • Des services de proximité

- Permanence des Armées
- Permanence du Service Pénitentiaire d'Insertion et de Probation
- Permanences de Cap Emploi, LADAPT Morbihan

### • Des acteurs locaux qui se mobilisent pour les jeunes

- La Croix-Rouge Française du Pays d'Auray : 1 500 euros pour de la subsistance et du déplacement
- Le Rotary Club d'Auray-Pays d'Auray : 900 euros pour l'accès au code

### • Des partenariats qui continuent de se renforcer

- « Une Yole pour Plougoumelen » navigue avec les jeunes.
- Adhésion à la CPME 56.



# La mobilité des jeunes : obstacle majeur à l'insertion professionnelle

## Location de scooters

Un scooter géré par un loueur privé est à la disposition des personnes pour répondre à leurs obligations professionnelles et de formation.



**3 bénéficiaires** : 2 jeunes et une personne bénéficiaire du RSA. Deux mises à disposition de deux mois et une d'un mois pour emploi.

Financement : taxe d'apprentissage.

## Atelier Auto-école



Ce service, géré par l'association ADEPAPE ESSOR, accueille des jeunes qui ont des difficultés pour acquérir les connaissances et automatismes nécessaires pour obtenir leur permis de conduire.

Il a été financé en 2019 par le Conseil Départemental du Morbihan : **5 jeunes** ont bénéficié de l'atelier.

Résultat : 4 codes et un permis obtenus.

## La conduite supervisée - Code accompagné

**6 parrains bénévoles** se sont formés pour accompagner les jeunes inscrits à la Mission Locale vers le permis de conduire. La Mission Locale met une voiture à la disposition du jeune ayant validé son attestation de fin de formation initiale. Les automatismes de la conduite s'acquièrent au bout de mille

kilomètres minimum qui s'effectuent sur une durée de trois mois.

En 2019, **5 jeunes ont participé à la conduite supervisée et 4 jeunes au code accompagné.**

## La mobilité internationale

• **Plateforme « Mobilité Internationale du Pays d'Auray »**

Suite au projet Leader 2018 sur la mobilité internationale, le groupe de travail (les services jeunesse, les établissements scolaires, les points informations jeunesse, les mairies et le Pays d'Auray) a poursuivi ses actions sur 2019, notamment avec la formalisation de la plateforme autour d'un logo réalisé par les élèves du lycée Du Guesclin à Auray.



Un évènement a été mis en place au Centre Athéna, le 20 novembre 2019, en collaboration avec la plateforme de service civique pour valoriser les initiatives jeunes, que ce soit via des expériences à l'international ou au niveau local avec les missions de service civique.

**120 jeunes** ont participé à cet évènement.

• **La mobilité internationale et transnationale**

- **46 jeunes** ont bénéficié d'un accompagnement,

- **17 jeunes** sont partis à l'étranger.



Témoignages de jeunes lors de la Journée des mobilités et initiatives jeunes

• **Chantier collectif au sein d'une oliveraie en Crète**

En collaboration avec les Missions Locales de Redon et Fougères, nous avons donné l'opportunité à **5 jeunes** de notre territoire de vivre une expérience professionnelle à l'étranger, en les impliquant dans la construction du projet. Notre rôle a été d'accompagner ces jeunes dans le cadre de la restauration d'une oliveraie et lors d'activités annexes.

Partenaires financiers : CAF et Conseil Départemental du Morbihan (FAJ), Parcours Vacances.

## « Parcours Vacances »

L'objectif de cette opération est de permettre à des jeunes engagés dans un parcours d'insertion socio-professionnelle, d'élaborer et de concrétiser un projet de vacances autonomes. Cette action est proposée par l'association « Vacances Ouvertes » avec le soutien de l'Agence Nationale pour les Chèques Vacances.

Cette année, **7 bourses** d'un montant de 180 euros ont été attribuées. La majorité des jeunes est accompagnée dans le cadre du PACEA ou de la Garantie Jeunes.



**26 JEUNES**  
ont effectué  
UN BILAN SANTÉ

# Vie quotidienne des jeunes demandeurs d'emploi

## Prévention santé

Une convention de partenariat a été signée avec la CPAM, le 24 octobre 2014.

En 2019, **26 jeunes** ont bénéficié d'un bilan de santé.

**40 jeunes** ont été reçus à la CPAM pour ouvrir des droits à l'assurance maladie.

## Etre écouté pour un mieux être

*Permanence d'un psychologue*

**-123 entretiens pour 34 jeunes**

*Financement par l'Agence Régionale de Santé.*



## Accès au numérique



### Matériel :

- 12 postes informatiques
- 1 scanner
- 1 imprimante

Service ouvert à tous.

### Service proposé

- Consultation en autonomie.
- **1 532 visites - 271 usagers en 2019,**
- 50 % originaires d'Auray,
- 39 % ont moins de 26 ans,
- 24 personnes ont bénéficié d'une formation (3 ont moins de 26 ans et 7 ont plus de 60 ans).



# Les services liés à l'emploi

## L'intergénérationnel à la Mission Locale

**14 parrains** ont préparé **73 jeunes** à leurs futurs recrutements dont **6 sont en QPV**.

Dispositif soutenu par la DIRECCTE et la DRJSCS.

## Coach'in Emploi

Soutenu par le Fonds Social Européen, la Mission Locale a permis à **116 jeunes** de bénéficier d'un accompagnement renforcé vers l'emploi :

- 66 % des jeunes sont en emploi,
- 14 % sont en alternance,
- 4 % sont retournés en formation,
- 5 % ont bénéficié d'un contrat aidé.

## Partenariat Communautés de Communes-Mission Locale

### Les chantiers d'insertion

- Auray-Quiberon-Terre Atlantique : chantier nature, patrimoine et mégalithes, **5 jeunes** ont été recrutés.
- Belle-Ile-en-Mer : **2 jeunes** sur le chantier nature et patrimoine.



Visite du CFA  
de Vannes

## « Les jeunes s'engagent pour leur territoire » plateforme de service civique - Projet Leader

En 2019, la plateforme de service civique s'est renforcée dans le cadre du projet Leader « Les jeunes s'engagent pour leur territoire ».

- **27 associations et collectivités** ont été informées sur le service civique.
- **18 missions** de service civique ont été construites avec **5 collectivités et 6 associations** autour de l'environnement, la culture, la santé, la solidarité, l'éducation pour tous, mémoire et citoyenneté.
- **13 jeunes** ont bénéficié d'une mission de service civique pour participer au développement de projets et de la vie locale.



Visite  
Multiplast



Visite Ovest  
composites



Remise  
du certificat  
de Service  
Civique

# Vers la formation et l'emploi



## /// LA FORMATION

Les jeunes ne possèdent pas toujours une expérience ou une qualification professionnelle adaptée au marché du travail.

En fonction des besoins repérés, les conseillers techniques informent les jeunes sur les dispositifs de formation et les orientent vers des formations proposées en grande partie par le Conseil Régional de Bretagne ou Pôle Emploi :

- Une offre de formation qui va permettre aux jeunes de s'orienter, de découvrir des métiers (PREPA).

- Une offre de formation qualifiante (Qualif Emploi, AFC).

## /// BILAN QUANTITATIF ET COMMENTAIRE

Répartition des entrées par type d'action		2019	2018	2017
OBJECTIFS	ACTIONS	NBRE DE JEUNES		
En amont de la qualification 61%	PREPA Projet	52	55	66
	PREPA Avenir jeunes	49	36	32
	Immersion en entreprise PMSMP	215	233	180
	Autres actions Mobilisation	24	20	41
<b>TOTAL</b>		<b>340</b>	<b>344</b>	<b>319</b>
Qualification 22%	Qualifications Conseil Régional	59	44	64
	Autres qualifications	63	59	45
<b>TOTAL</b>		<b>122</b>	<b>103</b>	<b>109</b>
Alternance 17%	Contrat d'apprentissage	64	56	63
	Contrat de professionnalisation	29	42	39
<b>TOTAL</b>		<b>93</b>	<b>98</b>	<b>102</b>
<b>TOTAL GÉNÉRAL</b>		<b>555</b>	<b>545</b>	<b>530</b>

Les différents processus de formation par lesquels un jeune peut cheminer :

- **La MLDS** (Mission de Lutte contre le Décrochage Scolaire), pour les jeunes sortis depuis moins d'un an du système scolaire ou universitaire.
- **Les PREPA** : actions de formation en amont de la qualification.
- **Qualif Emploi et Qualif Emploi individuel** financés par le Conseil Régional de Bretagne.
- **Les Actions de Formation Conventionnées (AFC) et les Aides Individuelles à la Formation (AIF) de Pôle Emploi**, mobilisables selon des conditions précises, permettent d'obtenir une qualification professionnelle ou une compétence complémentaire.
- **Les contrats en alternance**, liant les périodes en centre de formation et en entreprise (contrat d'apprentissage, contrat de professionnalisation).
- **Le CPF** : compte personnel de formation qui permet à toute personne, salariée ou demandeur d'emploi, de suivre, à son initiative, une action de formation.

## /// L'EMPLOI

**Garantir aux jeunes ce qu'ils sont en droit de demander : «un emploi».**

Pour améliorer leur taux d'emploi, la Mission Locale développe plusieurs services leur apportant toutes les techniques de recherche d'emploi.

### Entrées en situation d'emploi

Typologie des contrats signés (hors alternance)	2019	2018	2017
CDD et CDD Intérim	<b>738</b>	863	1 009
CDD saisonniers	<b>167</b>	240	145
CDD insertion	<b>11</b>	6	2
CDI	<b>77</b>	103	54
CDD temps partiel	<b>141</b>	102	161
CDI temps partiel	<b>42</b>	25	23
Auto entrepreneurs-Création d'entreprise	<b>9</b>	8	5
Autres contrats de travail	<b>11</b>	24	9
Plan d'urgence « jeunes »			
* C.U.I. C.A.E.	<b>7</b>	11	28
* C.U.I. C.I.E.	<b>0</b>	0	0
Emplois d'avenir	<b>1</b>	2	17
Services civiques	<b>13</b>	6	4
<b>TOTAL</b>	<b>1 217</b>	<b>1 390</b>	<b>1 457</b>

Le commerce,  
vente et grande  
distribution

L'hôtellerie-restauration,  
tourisme, loisirs et animation

**3**  
secteurs  
dominants

qui  
représentent  
**49 %**  
des CDD-CDI

et avec les services à la  
personne et à la collectivité  
**59 %**  
des CDD-CDI

L'industrie

19  
PAGE

## /// LES SIGLES

A.A.Q. : Accompagnement A la Qualification  
 ADEPAPE ESSOR : Association Départementale d'Entraide des Personnes  
 Accueillies à la Protection de l'Enfance  
 A.F.C. : Action de Formation Conventioonnée  
 A.I.S. : Attestation d'Inscription à un Stage  
 A.L.T. : Allocation Logement Temporaire  
 AMISEP : Association Morbihannaise d'Insertion Sociale et Professionnelle  
 C.A.E. : Contrat d'Accompagnement dans l'Emploi  
 C.A.P. : Certificat d'Aptitude Professionnelle  
 CEPPEM : Centre d'Evaluation et de Placement Professionnel Espoir  
 Morbihan  
 CEREQ : Centre d'Etudes et de Recherches sur les Qualifications  
 C.F.A. : Centre de Formation d'Apprentis  
 C.H.R.S. : Centre d'Hébergement et de Réinsertion Sociale  
 C.I.D.F.F. : Centre Interinstitutionnel des Droits des Femmes et de la Famille  
 C.I.E. : Contrat Initiative Emploi  
 C.I.O. : Centre d'Information et d'Orientation  
 C.U.I. : Contrat Unique d'Insertion  
 C.P.F. : Compte Personnel de Formation  
 D.E.F.M. : Demandeurs d'Emploi en Fin de Mois  
 DIRECCTE : Direction régionale des entreprises, de la concurrence, de la  
 consommation, du travail et de l'emploi  
 D.R.D.F.E. : Délégation Régionale aux Droits des Femmes et à l'Egalité  
 DUDE : Dossier Unique du Demandeur d'Emploi  
 ECTI : Echanges et Consultations Techniques Internationaux  
 EPN : Espace Public Numérique  
 FDAJ : Fonds Départemental d'Aide aux Jeunes  
 F.S.E. : Fonds Social Européen  
 G.J. : Garantie Jeunes  
 IBEP : Institut Breton d'Education Permanente  
 MIJEC : Mission d'Insertion des Jeunes de l'Enseignement Catholique  
 M.L. : Mission Locale  
 M.L.D.S : Mission de Lutte contre le Décrochage Scolaire  
 M.R.S. : Méthode de Recrutement par Simulation (habilités)  
 Niveau III : Bac + 2 (BTS – DUT)  
 Niveau IV : Baccalauréat, capacité en droit, brevet professionnel  
 Niveau V bis : classe de 3e  
 Niveau V : CAP – BEP  
 Niveau VI : sans diplôme, inférieur à celui de la classe de 3e  
 PACEA : Parcours d'Accompagnement Contractualisé vers l'Emploi et  
 l'Autonomie  
 PEC : Parcours Emploi Compétences  
 P.E. : Pôle Emploi  
 PIC : Plan d'Investissement dans les Compétences  
 P.M.S.M.P. : Période de Mise en Situation en Milieu Professionnel  
 P.P.A.E. : Projet Personnalisé d'Accès à l'Emploi  
 PSAD : Plate-forme de Suivi et d'Appui aux Décrocheurs  
 QPV : Quartiers de la Politique de la Ville  
 SIAO : Service Intégré d'Accueil et d'Orientation  
 S.P.E. : Service Public de l'Emploi  
 TIG : Travail d'Intérêt Général  
 V.A.E. : Validation des Acquis de l'Expérience

# Orientations 2020

- « Plan d'Investissement dans les Compétences (PIC) « les Invisibles » - En partenariat avec les acteurs associatifs et les élus, repérer les jeunes ni en emploi, ni en formation, ni en étude qui ne sont pas inscrits à Pôle Emploi et/ou à la Mission Locale.
- Mise en œuvre de l'obligation de formation des jeunes de 16 à 18 ans.

« Contribuer au développement des emplois francs en partenariat avec la DIRECCTE et Pôle Emploi.

« Développer l'engagement des jeunes (service civique).

« Sensibiliser les jeunes aux secteurs déficitaires.

# Mission Locale du Pays d'Auray

Le Parco Pointer  
14 rue François Mitterrand  
BP 80234  
56402 AURAY Cedex  
Téléphone : 02 97 56 66 11  
[mlauray@wanadoo.fr](mailto:mlauray@wanadoo.fr)  
[www.mlauray.fr](http://www.mlauray.fr)



La Mission Locale  
est financée par :

