

aides



formations

emplois



RAPPORT d'activité 2020



*jeunes
de 16 à 25 ans*



Mission Locale du Pays d'Auray

*Conseils - Emplois
Formations - Orientation*



Sommaire

▲ Identité de la Mission Locale	4
▲ La proximité : notre spécificité	5
▲ La vie de l'association	6-7
▲ 2020 en chiffres Caractéristiques des jeunes accueillis pour la première fois	8-11
▲ L'accompagnement renforcé	12-13
▲ L'accompagnement financier d'un projet professionnel Les différentes aides	14
▲ La mobilité des jeunes : frein à lever pour l'insertion professionnelle	15
▲ Un accompagnement global pour une insertion durable	16
▲ Les services liés à l'emploi	17
▲ Vers la formation et l'emploi Bilan quantitatif	18-19
▲ Les Orientations 2021	19
▲ Les sigles	19

Le rapport moral du président

La crise sanitaire que nous traversons est une épreuve pour tous et spécifiquement pour les jeunes. Ils ont été et restent impactés par la crise économique et sociale : ils étaient 776 jeunes de moins de 25 ans en recherche d'emploi sur le territoire au 31 décembre 2020 (soit 14.5% de plus que l'année précédente).

Beaucoup de jeunes, qui pouvaient compter sur des emplois saisonniers en hôtellerie-restauration et dans le tourisme sont, à cause de la baisse d'activités, en situation de précarisation : les demandes d'aides financières, de soutien moral et psychologique ont augmenté. Les chiffres confirment combien les jeunes ont besoin d'être accompagnés et que cet accompagnement vers l'autonomie dure plus longtemps : malgré une fermeture de 3 mois de la structure, le nombre de jeunes ayant poussé la porte est stable (+2%), le nombre de jeunes en contact sur l'année a augmenté (+4.52 %), moins de jeunes sont sortis des dispositifs (-21%) et l'accès à l'autonomie se complique (-25% par rapport à 2019).

Face aux difficultés des jeunes, de nombreux dispositifs ont été déployés par les professionnels : accompagnements et informations sur les dispositifs, fonds d'aides aux jeunes (+59% d'aides distribuées en 2020), accès à la formation et à la qualification, Garantie Jeunes, parrainage, ateliers de vie quotidienne (santé, logement, budget, droit du travail, mobilité...), utilisation des outils numériques. En 2020, ont également été renforcés les liens avec les acteurs du territoire pour repérer et accompagner les décrocheurs scolaires et les jeunes dits invisibles. Le suivi de l'obligation de formation des 16-18 ans pour qu'ils reprennent confiance en eux, le plan de relance de l'apprentissage avec notamment le dispositif Start App, les contrats aidés et l'appui aux entreprises sur les aides ont également été développés.

Nos ambitions en cette période inédite sont claires :

- proposer un accompagnement personnalisé et une information de qualité en gardant le cap de l'optimisme,
- permettre aux jeunes de surmonter les difficultés pour faire aboutir les désirs d'insertion professionnelle, sociale et citoyenne,
- Laisser les jeunes venir de manière volontaire à la mission locale et oser aller davantage vers ceux qui ne viennent pas jusqu'à la Mission Locale, vers ceux qui les accompagnent, les connaissent, vers ceux qui les repèrent et peuvent les encourager à se mobiliser.
- Adapter nos modes d'accompagnement et ateliers, en usant du distanciel quand il le faut, des réseaux sociaux et des ondes.

Des aides existent. Tous les jeunes du territoire, qui en ont besoin, doivent pouvoir en bénéficier. Aucun jeune ne devrait rester isolé avec ses questions. L'État s'engage pour apporter, à travers le plan « un jeune, une solution », des aides sans précédent. Nous le mesurons mieux aujourd'hui. C'est sûr : toute crise est accélératrice de changement et peut devenir opportunité, si nous osons des choix ambitieux (Krisis, en grec, signifie jugement, décision). L'ensemble de l'équipe est mobilisée. Je remercie chacun chaleureusement pour son engagement de tout temps. L'équipe est plus que jamais prête pour aller vers les jeunes en difficulté. Elle est pilotée par une nouvelle directrice, qui apporte avec elle de nouvelles idées et un nouveau souffle. Je souhaite que sur chaque commune des veilleurs s'associent à ce renouvellement de nos manières de travailler, de coopérer pour servir cette jeunesse, qui nous le savons, a beaucoup de ressources et de capacité d'adaptation.



Olivier COJAN,

Président de la Mission Locale
du Pays d'Auray



Beaucoup de jeunes, qui pouvaient compter sur des emplois saisonniers en hôtellerie-restauration et dans le tourisme sont, à cause de la baisse d'activités, en situation de précarisation.



Identité de la Mission Locale

La Mission Locale du Pays d'Auray est une association loi 1901. Elle exerce une mission du service public de l'emploi et entretient des relations privilégiées avec Pôle emploi dans le cadre d'un partenariat renforcé. Elle s'appuie sur des dispositifs mis en place par l'État et les collectivités territoriales pour favoriser l'insertion professionnelle et sociale des jeunes de 16 à 25 ans révolus. La Mission Locale du pays d'Auray appartient à un réseau déployé sur tout le territoire national. Elle participe ainsi à la mise en œuvre de la politique sociale à destination des jeunes.

Olivier COJAN

Président

*Premier adjoint à
la mairie de Brech*

Marcel LUCAS

Trésorier

*Élu à la mairie
de Le Bono*

Véronique LE NABOUR

Directrice (jusqu'au 31 juillet 2020)

Sandrine GUILLEMET

Directrice (à compter du 10 août 2020)

Structure juridique : Association loi 1901

Date de transformation de la PAIO en Mission Locale : 18 avril 1995

Adresse postale : Le Parco Pointer - 14 rue François Mitterrand
BP 80234 - 56402 AURAY Cedex

Adresse électronique de la structure : contact@mlauray.fr

Téléphone : 02 97 56 66 11

Site internet : www.mlauray.fr

La proximité : notre spécificité

28 communes, 2 EPCI et Le Bono

Un lieu d'accueil permanent ouvert au public :
37h/semaine

Parco-Pointer à Auray



Population

Nombre d'habitants (données INSEE)
sur le **Pays d'Auray (y compris Le Bono)** :
98 308 habitants
(97 078 en 2019)

Le chômage

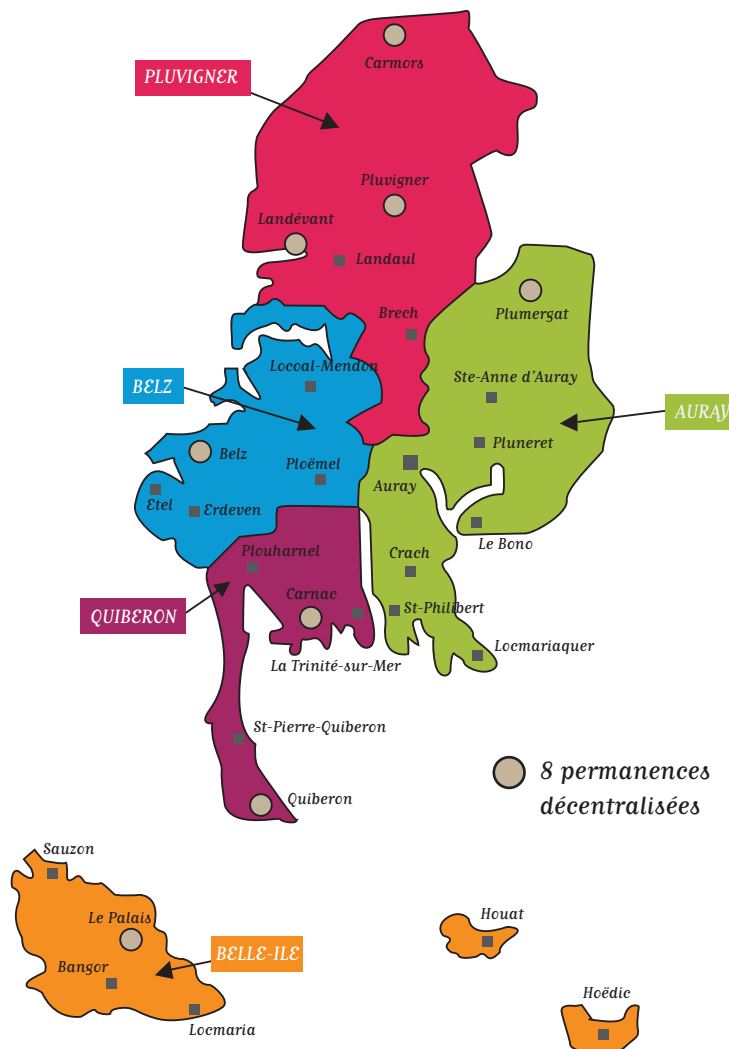
Source zoom territorial Pôle Emploi au 31/12/2020

Nombre global de demandeurs
d'emploi sur le site :

- **9 051** (catégories A, B ou C)
Evolution annuelle 2019-2020 :
(8 598 + 5.3 %)

Nombre de jeunes âgés de moins
de 26 ans, demandeurs d'emploi :

- **1 172** (catégories A, B ou C)
Evolution annuelle 2019-2020 :
(1 078 + 8.7 %)



Afin de proposer aux jeunes une offre
de service de proximité sur l'ensemble
du territoire, des permanences
délocalisées sont proposées :

Sept permanences décentralisées
sont organisées :

- à la mairie de Belz
- au CCAS de Carnac
- à la mairie de Camors
- au pavillon du CCAS de Pluvigner
- au point Accueil Emploi de Quiberon
- à la mairie de Landévant
- à la mairie de Plumergat
- sur le site de la SISE à Belle-Île
- A l'atelier des entreprises à Auray

Chaque jeune accueilli bénéficie d'un
suivi personnalisé dans le cadre de
ses démarches avec un conseiller,
réfèrent unique par commune.
L'équipe de la Mission Locale travaille
en partenariat avec les élus et les
acteurs de chaque commune.

La vie de l'association

/// LE CONSEIL D'ADMINISTRATION

Collège n° 1: Les élus

Elus désignés par AQTA

Premier Adjoint à la mairie de Brech
Monsieur Olivier COJAN

Mairie d'Auray
Monsieur Joseph ROCHELLE

Mairie d'Erdeven
Monsieur Serge MALLET

Mairie de Landaul
Monsieur Jean-Lionel TAVIGNOT

Mairie de Landévant
Madame Christine DURIEZ

Mairie de Pluneret
Monsieur Franck VALLEIN

Mairie de St Philibert
Monsieur Philippe FLOHIC

Mairie de Le Bono
Monsieur Marcel LUCAS

Mairie de Le Palais
Madame Béatrice TERRIEN

Conseil régional de Bretagne
Madame Kaourintine HULAUD

Conseil départemental du Morbihan
Madame Marie-José LE BRETON

Collège n° 2: Les administrations

Sous-préfecture du Morbihan
Monsieur Pierre CLAVREUIL, Sous-préfet
DSDEN-C. I. O.

Monsieur Christian LORENT

Direction Départementale de la
Cohésion Sociale du Morbihan
Monsieur Cyril DUWOYE

Direction Territoriale de la Protection
Judiciaire de la Jeunesse
Monsieur Dominique GUERY

Direction Départementale
des Territoires et de la Mer
Monsieur Patrice BARRUOL

DIRECCTE Bretagne Unité
Départementale 56
Monsieur Éric BOIREAU

Pôle Emploi Auray
Monsieur Lionel LORCY

Collège n° 3: les partenaires sociaux et économiques

C.C.I.M. délégation d'Auray
Monsieur Frédéric JAN

C.F.D.T.
Monsieur Jean-Marc THEPAUT

C.P.M.E. 56
Monsieur Claude DOZOUL

Collège n° 4: les associations concourant à l'insertion

AMISEP
Monsieur Jean-Claude KERJOUAN

La Croix Rouge Française
Madame Véronique FRICOU

Sauvegarde 56
Madame Raymonde PENRU

Services Emplois Familiaux
Monsieur Paul-Henri HENOCQ



L'association est composée de membres de droit et de membres adhérents, personnes morales, réparties en quatre collèges. Elle est dirigée par un Conseil d'Administration composé de quatre collèges.

Les membres de droit sont essentiellement les représentants des différentes collectivités publiques ou organismes publics, qui apportent leur contribution au fonctionnement de la Mission Locale.

Les membres adhérents sont des personnes morales (organismes consulaires, syndicats, associations...) qui participent aux actions d'insertion des jeunes.

/// L'ÉQUIPE TECHNIQUE

au 31 décembre 2020

Direction

1 Sandrine GUILLEMET

Directrice :

Pilotage de l'association - Gestion des ressources - Coordination de l'équipe - Mise en œuvre et évaluation des orientations

Ressources Administratives

2 Sandrine CHRISTIEN

Assistante administrative : Gestion administrative du dispositif Garantie Jeunes - Communication. - Référente Office 365.

3 Valérie DREANO

Assistante de direction : Lien avec la direction - Standard et secrétariat - Gestion administrative de la plateforme service civique projet Leader - Communication - Informatique/RGPD.

4 Marie-Hélène GAUTER

Chargée d'accueil : Accueil du public - Standard - Documentation - Gestion des PPAAE, du parrainage - Animation Espace Formation Numérique.

5 Françoise KERGOZIEN

Assistante financière : Comptabilité et gestion administrative - Obligations sociales - Suivi des conventions et aides financières.

Conseil en insertion sociale et professionnelle

6 Clémence DESALEUX

Référente RSA, santé et logement

7 Annie DRIAN

Référente IAE et jeunes sous main de justice
Correspondante de Quiberon

8 Laurence GIRAUDEAU

Référente décrochage scolaire et formation
Correspondante de Plumergat, Pluneret, Ste Anne d'Auray, Brech, Saint-Philibert

9 Alain LE BOURLIGU

Référent VAE, microcrédit, jeunes étrangers et Start App
Correspondant d'Auray, Camors, Le Bono et Pluvigner

10 Philippe LE MEYEC

Référent mobilité locale, législation du travail
Correspondant de Belz

11 Laure LE PAIH

Référente mobilité à l'étranger, parcours vacances et Imilo
Correspondante de Carnac, Landaul, Landévant, Auray, Crach, La Trinité Sur Mer et Locmariaquer

12 Pascale TANGUY

Référente Fonds d'Aide aux jeunes, PACEA et handicap
Correspondante d'Auray

Service Emploi

13 Jacqueline LANOÉ

Accompagnement à la recherche emploi, animation d'ateliers animation du réseau entreprise.

14 Émilie LE BOUGUENEC

Référente alternance, mise en relation jeunes/offres d'emploi, animation d'ateliers.

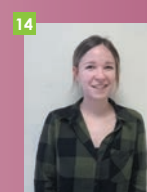
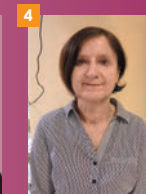
Service Garantie Jeunes

15 Béatrice BAHON

Référente Garantie Jeunes

16 Sylvain DRÉANO

Référent Garantie Jeunes et Référent service civique



2020 en chiffres

Caractéristiques des jeunes accueillis pour la première fois

Age
des jeunes
accueillis

15%

ont -18 ans
(23% en 2019)

56%

**ont entre
18 et 21 ans**
(57% en 2019)

29%

**ont 22 ans
et +**
(22% en 2019)

473

jeunes de - 26 ans

ont été nouvellement accueillis
à la Mission Locale.

dont **29** issus des quartiers
de la politique de la ville.

Premier accueil :

Jeunes accueillis pour la première fois dans l'année.

Suivis :

Jeunes reçus en entretien individuel ou collectif dans l'année.

En contact :

Jeunes ayant eu au moins un contact (entretien, mail, courrier, téléphone, visite...) dans l'année.

Répartition Hommes/Femmes



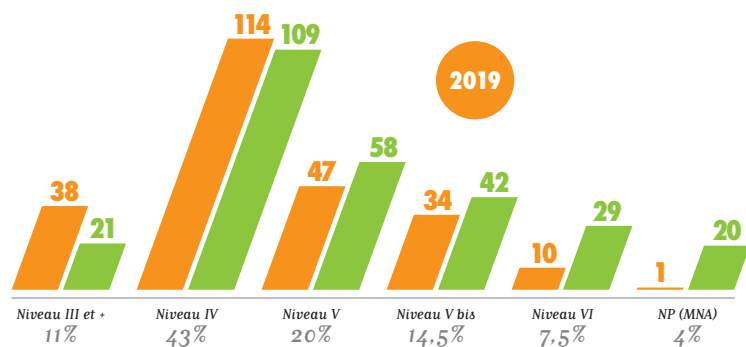
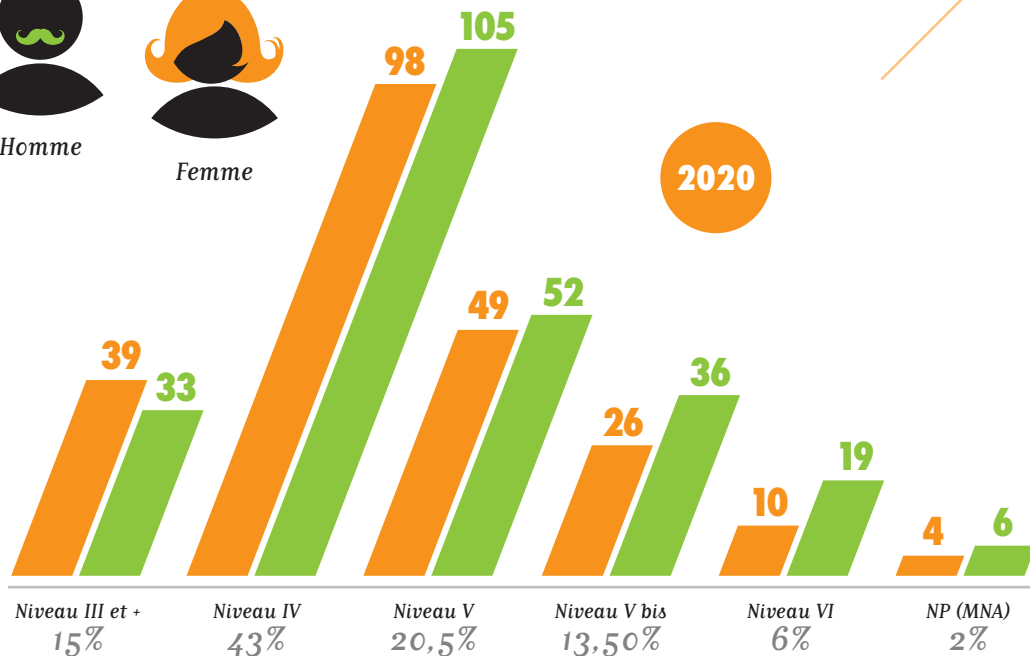
Par niveau de qualification



Homme



Femme



Niveau III et +
Bac + 2 et +

Niveau IV
Baccalauréat,
capacité en droit,
brevet professionnel

Niveau V
CAP / BEP

Niveau V bis
Classe de 3^e

Niveau VI
Sans diplôme,
inférieur à celui
de la classe de 3^e

NP non précisé
Scolarité à l'étranger
*nomenclature I-Milo,
ancienne classification

58%

des jeunes

reçus pour la première fois
ont un niveau équivalent
bac ou plus

/// SITUATION FAMILIALE

94%

des jeunes
sont célibataires
(93% en 2019)



6%

des jeunes
vivent en couple
(7% en 2019)

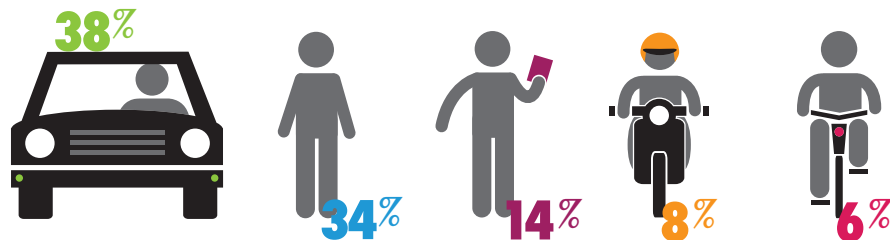


Premiers accueils

Caractéristiques des jeunes accueillis pour la première fois

/// MOBILITÉ

- **38 %** des jeunes possèdent **une voiture** (39,5 % en 2019).
- **34 %** des jeunes sont **sans moyen de locomotion** (30 % en 2019).
- **14 %** des jeunes utilisent **les transports en commun** (17,5 % en 2019).
- **8 %** des jeunes disposent **d'un deux roues** (scooter, moto...) (7 % en 2019).
- **6 %** des jeunes ont **un vélo** (6 % en 2019).



/// HÉBERGEMENT

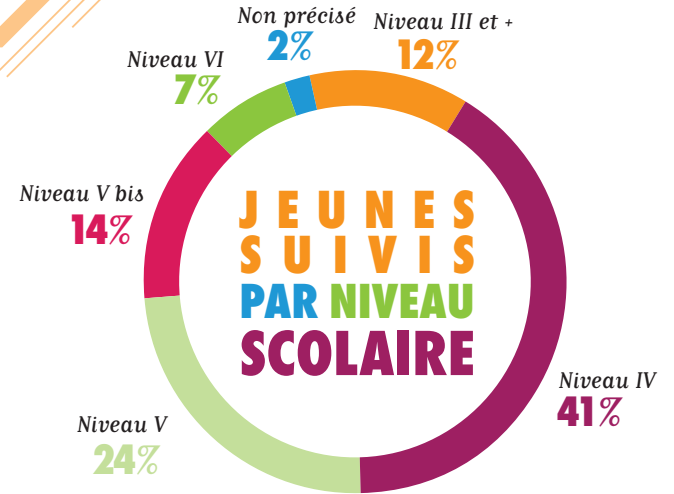
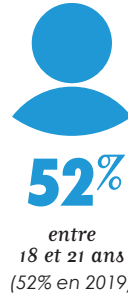
- **64,5%** des jeunes sont hébergés par **les parents** (64 % en 2019).
- **11 %** sont en **logement autonome** (12 % en 2019).
- **9,5 %** des jeunes sont hébergés par **la famille** (6 % en 2019).
- **8 %** sont **sans hébergement stable** (9 % en 2019) dont **6 %** sont **hébergés par les amis**.
- **7 %** sont en **foyer** (9 % en 2019) dont **1,5 % en FJT** et dont **0,2 %** en hôtel.

1199

jeunes suivis
en 2020
(1239 en 2019)

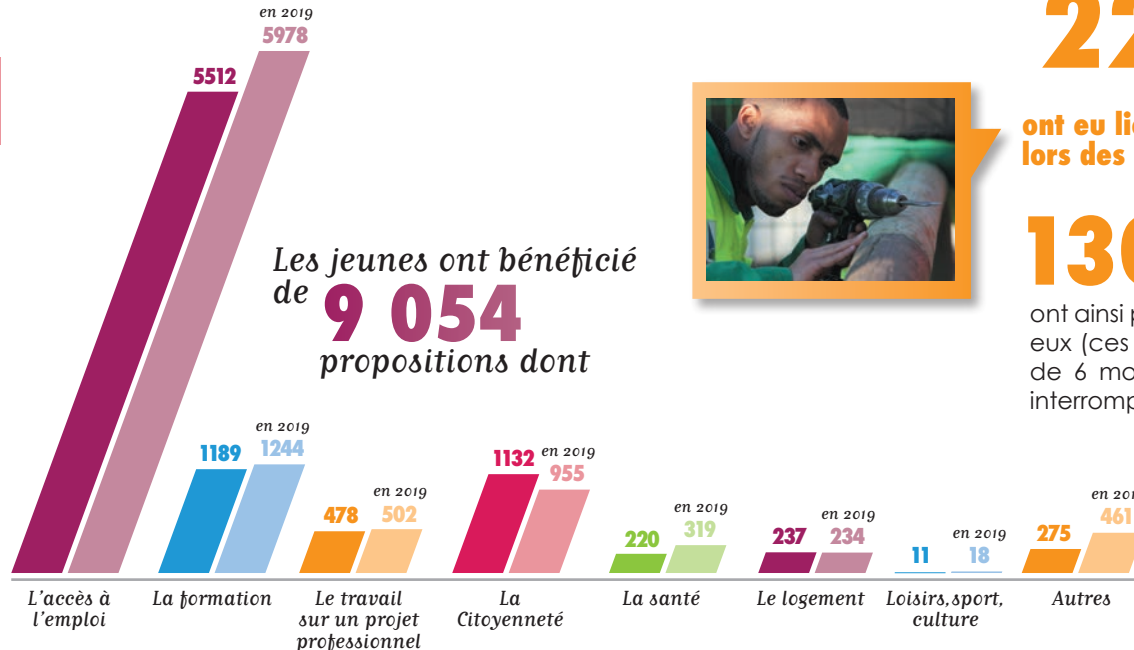
Jeunes suivis par niveau scolaire

dont **76** jeunes
issus des quartiers
de la politique de la ville



/// 1 525 MESURES UTILISÉES

- **215 formations**
(250 en 2019)
- **91 contrats en alternance**
(93 en 2019)
- **45 retours à la scolarité**
(62 en 2019)
- **77 stages en entreprise**
(107 en 2019)
- **1 038 contrats de travail**
(1 205 en 2019)
- **59 situations non professionnelles**
(81 en 2019)



221 Entretiens
individuels
ont eu lieu lors des permanences délocalisées

130 jeunes
ont ainsi pu être reçus au plus près de chez eux (ces chiffres reposent sur une période de 6 mois car les permanences ont été interrompues du 10/03 au 10/09/20).



Témoignages de jeunes bénéficiaires du RSA

Après mes études, j'ai rencontré des difficultés à trouver une première expérience professionnelle. Comme je n'avais pas assez travaillé les étés, je n'avais pas de droit au chômage. J'ai dû faire une demande de RSA. L'accompagnement RSA me permet de me dynamiser car nous faisons des points réguliers sur l'avancée de mes démarches professionnelles.

J'ai 25 ans, j'ai le RSA depuis septembre. Vous m'aidez pour les papiers car c'est difficile pour moi de tout comprendre.

Ca m'aide pour chercher un logement et je fais des recherches pour trouver une assistante maternelle pour ma fille comme ça je pourrai passer mon permis. J'aimerais faire une formation l'année prochaine pour devenir secrétaire.

L'accompagnement renforcé

Un parcours d'insertion professionnelle et sociale suit rarement un trajet linéaire. Pour les jeunes éloignés de l'emploi, le chemin est parfois chaotique. Afin d'éviter de nouvelles ruptures, l'Etat, les partenaires sociaux et Pôle Emploi proposent aux Missions Locales de construire, en lien avec les acteurs locaux, des réponses adaptées pour insérer durablement les jeunes dans l'emploi.

Le Parcours d'Accompagnement Contractualisé vers l'Emploi et l'Autonomie (PACEA)

Le PACEA a été mis en place par le Ministère du Travail pour sécuriser les parcours professionnels des jeunes demandeurs d'emploi. Il s'agit d'un contrat d'engagement entre le jeune et la Mission Locale, d'une durée possible de 24 mois consécutifs, qui peut être renouvelé.

L'entrée en PACEA est précédée d'une phase de diagnostic qui permet d'identifier les besoins des jeunes, leurs projets et leur situation.

Le parcours est constitué de phases d'accompagnement qui peuvent comporter des périodes de formation, des situations professionnelles ou des actions spécifiques. Chaque phase fait l'objet d'objectifs définis avec le jeune et d'une évaluation à son terme, en vue de mesurer l'atteinte des objectifs et la progression du jeune vers l'accès à l'emploi et l'autonomie. Dans ce cadre, les jeunes n'ayant aucune ressource peuvent bénéficier d'une allocation ponctuelle, en lien avec les objectifs fixés.

Le contrat d'engagement peut prendre fin lorsque le jeune est considéré comme autonome, lorsqu'il atteint son 26^{ème} anniversaire, s'il demande sa résiliation ou s'il manque à ses engagements.

158 jeunes
ont bénéficié d'une allocation PACEA
de **538€**
en moyenne

Au 31 décembre 2020 :

- **469 jeunes ont intégré le PACEA.**
- **158 jeunes** ont bénéficié d'une **allocation pour un montant total de 101 123.03 € (contre 63 517 € en 2019)**, soit 538 € en moyenne par jeune.

Accès à la Qualification (AAQ)/formation

Il est proposé par la Région Bretagne, aux jeunes de moins de 26 ans ayant validé un projet de formation qualifiante à l'issue d'une PREPA. Il permet de sécuriser le parcours du jeune jusqu'à son accès à la formation via un accompagnement de 12 mois dont 6 mois conjoints sur 6 mois de la Mission Locale et de l'organisme de formation, et le versement d'une aide financière.

20 jeunes sont entrés sur le dispositif.

13 jeunes sont sortis :

- Formations : **5** (dont 3 reprises d'études)
- Contrats en alternance : **1**
- Arrêts anticipés : **7**
 - accès à l'emploi : **5**
 - entrée en service civique : **1**
 - réorientation Prépa : **1**

7 de ces jeunes sont toujours suivis dans le cadre de l'AAQ au 31/12/2020.

La Garantie Jeunes pilotée par l'Etat (DIRECCTE)

La Garantie Jeunes propose d'aider les jeunes de 16 à 25 ans en situation de précarité qui ne sont ni en emploi, ni en formation, ni en études.

Cette aide se décline sous la forme suivante :

- Un accompagnement intensif de 12 mois permettant d'acquérir des expériences professionnelles et des compétences en alliant ateliers collectifs, visites d'entreprises, mises en situations professionnelles, formations, contrats de travail.
- Une aide financière (497.01 euros par mois).

En 2020, **70 jeunes** ont bénéficié de ce parcours basé sur le principe de « l'emploi d'abord » (convention réalisée à 100%).

Parmi les jeunes sortis du dispositif en 2020 et ayant bénéficié d'un accompagnement d'un an, **77% sont en sortie positive.**

Accompagnement des jeunes bénéficiaires du RSA en partenariat avec le Conseil Départemental

Le Conseil Départemental a confié l'accompagnement des jeunes bénéficiaires du Revenu de Solidarité Active en recherche d'emploi à la Mission Locale du Pays d'Auray.

La convention porte sur :

- La désignation d'un référent unique
- L'élaboration et le suivi du Contrat d'Engagement Réciproque d'une durée de 9 à 12 mois renouvelable,
- La mise en place d'un suivi individuel pour la réalisation du projet d'insertion.
- **83** jeunes bénéficiaires du RSA ont été accompagnés par la Mission Locale en 2020, parmi eux **38** en accompagnement renforcé. **80 %** de ces jeunes ont à minima 8 semaines de mise en activité durant le parcours : **14** sont en emploi, **2** avec un projet d'insertion professionnelle, **1** en chantier d'insertion.

Projet Personnalisé d'Accès à L'Emploi (PPAE)

Dans le cadre d'une convention avec Pôle Emploi, la Mission Locale met en œuvre le PPAE des jeunes orientés par celle-ci. En 2020, **101 jeunes** sont rentrés dans ce dispositif (*59 jeunes en 2019*).

La plateforme d'appui et de suivi au décrochage scolaire

La PSAD d'Auray regroupe le CIO, la Mission Locale, la MLDS, la MIJEC, les établissements scolaires, le CFA, le Conseil Régional et La Direccte.

En 2020, la PSAD a pu se réunir 4 fois. **37 jeunes** identifiés décrocheurs ont été accompagnés par la Mission Locale.

L'obligation de formation

Depuis le 1^{er} septembre 2020, la Mission locale est chargée de contrôler le respect de l'obligation de formation et de mettre en œuvre des actions de repérage et d'accompagnement en lien étroit avec tous les acteurs : établissements scolaires, CIO, Pôle emploi.

114 jeunes mineurs relevant de l'obligation de formation ont été en contact avec la Mission Locale (68 hommes – 46 femmes).

Parmi les jeunes contactés, **80 jeunes** remplissent les conditions de l'obligation de formation (25 en contrats en alternance, 18 en formation, 20 scolaires, 1 service civique, 16 accompagnés par la Mission Locale dans le cadre du PACEA) et **34 jeunes étaient sans situation professionnelle active** au 31/12/2020 et sont désormais accompagnés sur des solutions personnalisées.

101 jeunes

*sont rentrés
dans le dispositif PPAE*



L'action de la PSAD porte sur le repérage et l'accompagnement des jeunes majeurs ou mineurs sortis du système scolaire sans diplôme ni certification professionnelle. L'objectif est de proposer à chaque jeune une solution et un suivi.

L'accompagnement financier d'un projet professionnel

Le Fonds d'Aide aux Jeunes (Conseil Départemental)

Le Fonds d'Aide aux Jeunes (FAJ), géré par la Mission Locale et financé par le Conseil Départemental du Morbihan, a permis de consolider les parcours d'insertion sociale et/ou professionnelle de **168** jeunes pour un montant total de **33 295.55 €** (aide moyenne par jeune : **198 €**) - (2019 : 154 jeunes, aide moyenne : 257 €).

En 2020, **295** demandes ont été traitées par la Mission Locale et **289** ont été attribuées suite à des refus ou des jeunes n'ayant pas donné suite.

Le Micro-crédit Social

La Mission Locale assure, sur le Pays d'Auray, la gestion du micro-crédit social.

En 2020, **24 personnes** ne disposant pas de ressources suffisantes pour bénéficier d'un prêt traditionnel ont pu être accompagnées.

21 dossiers ont été présentés à la banque et **17** dossiers ont été accordés. Motifs des demandes : la mobilité.

Nos partenaires sont le CMB et la Caisse des Dépôts et des Consignations.

Origine des demandes

- 10 dossiers ont été présentés par les partenaires sociaux, 14 par la Mission Locale.

Des partenaires qui se mobilisent pour les jeunes

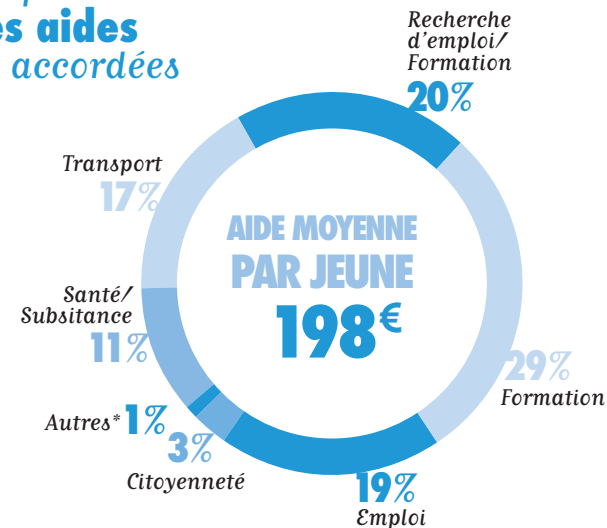
Des services de proximité

- Permanence des Armées
- Permanence du Service Pénitentiaire d'Insertion et de Probation
- Permanences de Cap Emploi et de l'LADAPT Morbihan

Des partenariats continuent de se renforcer

- La CPME 56, organisation patronale des petites et moyennes entreprises, tous secteurs confondus : industrie, services, commerce, artisanat et professions libérales.
- ECTI 56, association dans le bénévolat sénior de compétences, indépendante, participe activement à l'accompagnement de jeunes demandeurs d'emploi pour réussir leur insertion professionnelle par des simulations d'entretien, du coaching, l'animation d'ateliers à thèmes
- Radio Kalon : née de l'idée d'associer radio et insertion, cette radio associative propose de monter les émissions radios au sein de la Mission Locale, avec les jeunes.

Répartition des aides accordées



*Aide aux sports, aide aux démarches, fournitures pour formation...



Témoignage de Valentin

En atelier Radio Kalon on définit un sujet tous ensemble, à chaque atelier. On essaie de diversifier les sujets et les formes. La dernière fois, c'était un micro-trottoir et là, une interview-échange à la Mission Locale. C'est un challenge. On se met un peu à l'épreuve par rapport à l'aisance à l'oral. C'est un travail sur soi-même. J'aime ce cadre de discussion. L'atelier n'est pas obligatoire. On le fait si on veut. Si on n'y arrive pas, on ne le fait pas. Il n'y a pas la pression de la note, pas d'obligation. Il y a un cadre mais de la liberté d'expression. Du coup, ça me donne envie de refaire du théâtre, faire quelque chose de culturel. J'aime le fait de découvrir, de prendre confiance en soi et de s'ouvrir à d'autres choses, d'autres expériences.



Atelier Radio Kalon

La mobilité des jeunes : frein à lever pour l'insertion professionnelle



Des acteurs locaux qui se mobilisent pour les jeunes

• LA CROIX-ROUGE

Depuis 2013, le partenariat avec la Croix-Rouge Française du Pays d'Auray soutient financièrement les jeunes de 18 à 25 ans pour l'alimentaire et le carburant. En contrepartie, le jeune bénéficiaire est invité à s'engager dans une action citoyenne. 650 euros ont ainsi accordés. **Le Rotary Club d'Auray-Pays d'Auray** a versé 900 euros pour l'accès au code.

• L'ATELIER AUTO-ECOLE SOLIDAIRE

Ce service, géré par l'association ADEPAPE ESSOR, accueille des personnes rencontrant des difficultés pour acquérir les connaissances et automatismes nécessaires pour obtenir leur permis de conduire.

Il a été financé en 2020 par le Conseil Départemental du Morbihan :

5 jeunes ont bénéficié de l'atelier.

Résultat : 2 codes et 3 permis obtenus. Au 31/12/2020, **5 jeunes** dont **une jeune femme** bénéficiaire du RSA sont toujours sur l'atelier auto-école.

Le code accompagné

L'atelier est animé en interne par un bénévole via un accompagnement individuel. Il est proposé aux jeunes, qui ont besoin de plus de temps

avec une séance hebdomadaire de code accompagnée.

2 Jeunes ont bénéficié du code accompagné :

- 1 jeune a interrompu et ne donne plus de nouvelles
- 1 jeune est en accompagnement



La conduite supervisée

C'est une période de conduite accompagnée où le jeune va pouvoir acquérir de l'expérience de conduite avec un accompagnateur, avant de passer ou repasser l'examen. Il s'agit de faciliter l'accès à ces modes d'apprentissage du permis à un nombre plus important de jeunes, dans le cadre d'un accompagnement par un parrain ou une marraine. Et notamment aux jeunes ayant déjà subi un échec et qui n'ont pas dans leur environnement la possibilité d'être accompagné. Le parrain intervient auprès du jeune afin de lui transmettre ses compétences et l'amener à prendre ou retrouver confiance en lui.

En raison de la crise sanitaire, les accompagnements code et conduite ont été interrompus du 17 mars au 30 novembre 2020

La Mission Locale met une voiture à la disposition du jeune, ayant validé son attestation de fin de formation initiale. Les automatismes de la conduite s'acquièrent au bout de mille

kilomètres minimum qui s'effectuent sur une durée de trois mois. **En 2020, 4 jeunes ont participé à la conduite supervisée. Parmi eux, 1 jeune a obtenu son permis, 3 jeunes sont en accompagnement au 31/12/2020.**

La mobilité internationale

Un impact sans précédent sur les projets des jeunes et des conséquences sévères sur l'offre de mobilité

La crise sanitaire due à la COVID a donné un frein sans précédent à la mobilité à l'étranger pour les jeunes suivis par la Mission Locale du Pays d'Auray. Elle constitue à ce titre une occasion d'interroger notre rapport à la mobilité. Certains jeunes ont vu leur séjour ou leur programme annulé. La plupart n'ont pas eu d'autres choix que de reporter leur départ, et ils ont pris la décision d'une reprise d'études, de formation ou de recherche d'emploi. De même, la campagne habituelle de promotion des Parcours Vacances a été fortement impactée par le contexte sanitaire. Les jeunes ont privilégié la recherche d'emploi. Le nombre de suivis par rapport à 2019 a baissé de près de la moitié. Beaucoup de jeunes ont toujours à cœur de partir en Europe ou au niveau international. 5 d'entre eux ont eu l'opportunité de vivre une expérience à l'étranger en 2020.



Témoignage
de Noémie
et Alain, son parrain

Noémie a commencé le code en 2017, suivi 95 heures de conduite et obtenu son permis en février. Avec le stress, je faisais n'importe quoi. J'ai aussi fait des pauses parce que je n'avais pas l'argent. Noémie a apprécié le soutien et la confiance de son parrain en conduite supervisée. Alain, de son côté, ajoute : je me sens utile. En supervision, il ne faut pas mettre la pression aux jeunes.



Témoignage
de Louis
VSE en Irlande pendant le Covid

Après mes études, je voulais partir à l'étranger. Je me suis adressé à la Mission Locale. Une conseillère m'a donné des solutions de financement. J'ai trouvé un volontariat en Irlande début 2020. Pendant 10 mois, j'étais dans un charity shop. Malgré le Covid19, j'ai profité, rencontré de belles personnes et découvert la culture de ce pays. A la fin de mon volontariat, j'ai eu la chance de trouver un emploi. Je viens de prendre mon poste... L'aventure à l'étranger n'en est qu'à ses débuts.



Un accompagnement global pour une insertion durable

Prévention santé

- Etude personnalisée pour s'assurer de l'actualisation et si besoin de l'ouverture des droits à la couverture maladie. **52 jeunes** ont été reçus à la CPAM pour ouvrir des droits.
- Proposition et programmation de bilans de santé : en 2020, **13 jeunes** (20 en 2019).
- Animation de **11 Ateliers** santé.

Demande logement

58 jeunes de la Mission locale d'Auray ont été orientés vers le SIAO en 2020. 21 jeunes ont fait une demande d'hébergement.

Etre écouté pour un mieux être

Les permanences du psychologue ont pu être maintenues lors du premier semestre, permettant à 7 jeunes d'avoir un suivi régulier. Financement par l'Agence Régionale de Santé.

Accès au numérique

Matériel : 7 postes informatiques, un scanner, une imprimante.

Service ouvert aux personnes de moins de 30 ans. Consultation en autonomie. Ateliers numériques pour renforcer l'insertion et l'employabilité des jeunes

en développant leur maîtrise des usages numériques et en encourageant leur autonomie

6 personnes ont bénéficié d'une formation individualisée sur différentes thématiques : accès aux sites internet de l'administration, traitement texte, excel, sites de recherche d'emploi, création et gestion de la messagerie électronique...

La plateforme IDEO pour s'informer

La Mission Locale participe au déploiement d'IDEO, service régional d'information et d'aide à l'orientation gratuit et accessible à tous, à travers la présentation et l'utilisation de la plateforme numérique.

Ce média d'information régional recense toutes les formations disponibles en Bretagne, du CAP à bac +5 et des informations sur les métiers et leurs débouchés, détaille les financements possibles pour son projet d'orientation, d'évolution ou de reconversion, liste les événements organisés sur le territoire en lien avec ces thèmes.

La mobilisation pour aller vers le public dit invisibles

La Mission Locale du Pays d'Auray s'est donnée comme objectif de repérer et remobiliser 100 jeunes du territoire dit invisibles, c.a.d. inconnus de la Mission Locale et de Pôle Emploi. Cela passe par différentes actions, parmi lesquelles :

- La mobilisation de la famille et des pairs,
- Le requêtage et la relance des jeunes qui sont venus une fois à la Mission Locale et qui ne sont pas revenus (dans les 12 mois)
- L'engagement d'un volontaire, ambassadeur de la Mission locale auprès des jeunes,
- L'expérimentation du « aller vers » avec des animations sur les quartiers prioritaire de la ville et des permanences au sein d'associations partenaires pour répondre aux besoins des jeunes qui s'y présentent,
- Le développement des outils numériques et présence sur les réseaux sociaux pour instaurer un dialogue constant avec un profil Facebook actualisé chaque jour, des émissions avec l'appui de Radio Kalon enregistrées par les jeunes pour les jeunes, un groupe WhatsApp avec les jeunes, des envois de SMS via I-Milo pour diffuser largement les informations.



13 JEUNES
ont effectué
UN BILAN SANTÉ



Présence sur le Job Dating à Belle-Île pour présenter les offres et services de la Mission Locale.

Les services liés à l'emploi



Journée de recrutement à Rézolia avec les jeunes de la Mission Locale.

Animation des quartiers d'été focus sur les offres d'emploi (interim, CDD, CDI...).



L'intergénérationnel à la Mission Locale

Soutenu par la DIRECCTE et la DRJSCS, la Mission Locale a orienté **52 jeunes** vers **13 parrains**, afin d'être préparé à leurs futurs recrutements.

4 jeunes issus des Quartiers Prioritaires de la Ville ont bénéficié de ce dispositif.

Coach'in Emploi

Soutenu par le Fonds Social Européen, **116 jeunes** ont bénéficié d'un accompagnement renforcé vers l'emploi, ce qui a permis à :

- **57 %** des jeunes accompagnés d'accéder à un emploi
- **16 %** d'aller en alternance
- **7 %** de retourner en formation ou à l'école
- **6 %** d'être réorienté
- **1 %** de bénéficier d'un contrat aidé
- **1 %** de créer son activité

« Les jeunes s'engagent pour leur territoire » plateforme de service civique - Projet Leader

En 2020, la plateforme de service civique a poursuivi son déploiement dans le cadre du projet Leader « Les jeunes s'engagent pour leur territoire ».

13 missions de service civique ont été construites avec **5 collectivités et 5 associations** autour de l'environnement, la culture, la santé, la solidarité, l'éducation pour tous, mémoire et citoyenneté.

18 jeunes ont été suivis dans leur mission de volontariat, dont **9** sur de nouvelles missions.

Partenariat Communautés de Communes-Mission Locale

Les chantiers d'insertion

Auray-Quiberon-Terre Atlantique : chantier nature, patrimoine et mégalithes, **12 jeunes** ont été positionnés. **9 jeunes** ont bénéficié d'un contrat.



Rencontre des nouveaux élus d'Auray.



4 jeunes suivis par la Mission Locale ont participé à la confection de distributeurs de gel à pied en collaboration avec les volontaires en service civique du Fablab. L'objectif : découvrir le volontariat.



/// LA FORMATION

Les jeunes ne possèdent pas toujours une expérience ou une qualification professionnelle adaptée au marché du travail. En fonction des besoins repérés, les conseillers techniques informent les jeunes sur les dispositifs de formation et les orientent vers des formations proposées et financées en grande partie par le Conseil Régional de Bretagne ou Pôle Emploi :

- L'offre de formation qui permet aux jeunes de s'orienter, de découvrir des métiers (PREPA) a été maintenue
- Les PMSMP ont été nettement réduites par les restrictions sanitaires : une diminution de 31 % de jeunes en mise en situation par rapport à 2019-2018
- L'offre de formation qualifiante (Qualif Emploi, AFC), qui a pu être maintenue sur l'année 2020.

Vers la formation et l'emploi

/// BILAN QUANTITATIF

Répartition des entrées par type d'action		2020	2019	2018
OBJECTIFS	ACTIONS	NBRE DE JEUNES		
En amont de la qualification 61%	PREPA Projet	45	52	55
	PREPA Avenir jeunes	48	49	36
	Immersion en entreprise PMSMP	148	215	233
	Autres actions Mobilisation	12	24	20
TOTAL		253	340	344
Qualification 22%	Qualifications Conseil Régional	63	59	44
	Autres qualifications	49	63	59
TOTAL		112	122	103
Alternance 17%	Contrat d'apprentissage	68	64	56
	Contrat de professionnalisation	24	29	42
TOTAL		92	93	98
TOTAL GÉNÉRAL		457	555	545

Les différents processus de formation par lesquels un jeune peut cheminer :

- **La MLDS** (Mission de lutte contre le décrochage scolaire) et la MIJEC (Mission d'Insertion des Jeunes de l'enseignement catholique) pour les jeunes sortis depuis moins d'un an du système scolaire ou universitaire.
- **Les PREPA** : actions de formation en amont de la qualification.
- Qualif Emploi et Qualif Emploi individuel financés par le Conseil Régional de Bretagne.
- **Les Actions de Formation Conventionnées (AFC) et les Aides Individuelles à la Formation (AIF)** de Pôle Emploi, mobilisables selon des conditions précises, permettent d'obtenir une qualification professionnelle ou une compétence complémentaire.
- **Les contrats en alternance**, liant les périodes en centre de formation et en entreprise (contrat d'apprentissage, contrat de professionnalisation).
- **Le CPF**: compte personnel de formation qui permet à toute personne salariée ou demandeur d'emploi, de suivre, à son initiative, une action de formation.

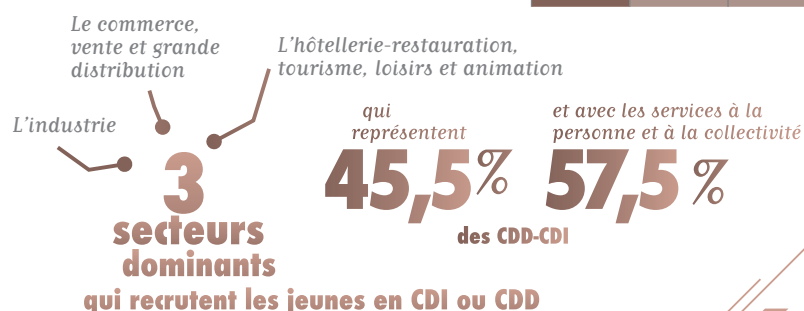
/// L'EMPLOI

Garantir aux jeunes ce qu'ils sont en droit de demander : «un emploi».

Pour améliorer leur employabilité, la Mission Locale développe plusieurs services leur apportant toutes les techniques de recherche d'emploi sur de nouveaux formats : webinaires, visio à destination des jeunes et en partenariat avec différentes entreprises. Le nombre de nouveaux contrats signés est cependant en net recul en 2020 : - **13 %** sur un an, - **26 %** si l'on considère l'année 2018.

Entrées en situation d'emploi

Typologie des contrats signés (hors alternance)	2020	2019	2018
CDD et CDD Intérim	703	738	863
CDD saisonniers	101	167	240
CDD insertion	19	11	6
CDI	66	77	103
CDD temps partiel	127	141	102
CDI temps partiel	19	42	25
Auto entrepreneurs-Création d'entreprise	3	9	8
Autres contrats de travail	4	11	24
C.A.E.	6	7	11
Services civiques	28	36	14
TOTAL	1076	1 240	1398



Le coronavirus est un énorme coup dur pour le secteur du tourisme, de la restauration et des commerces, qui ont nettement moins recruté en 2020.

/// LES SIGLES

A.A.Q. : Accompagnement A la Qualification
 ADEPAPE ESSOR : Association Départementale d'Entraide des Personnes Accueillies à la Protection de l'Enfance
 A.F.C. : Action de Formation Conventionnée
 A.L.T. : Allocation Logement Temporaire
 AMISEP : Association Morbihannaise d'Insertion Sociale et Professionnelle
 C.A.E. : Contrat d'Accompagnement dans l'Emploi
 C.A.P. : Certificat d'Aptitude Professionnelle
 CEPPEM : Centre d'Evaluation et de Placement Professionnel Espoir Morbihan
 CEREQ : Centre d'Etudes et de Recherches sur les Qualifications
 C.F.A. : Centre de Formation d'Apprentis
 C.I.D.F.F. : Centre Interinstitutionnel des Droits des Femmes et de la Famille
 C.I.E. : Contrat Initiative Emploi
 C.I.O. : Centre d'Information et d'Orientation
 C.U.I. : Contrat Unique d'Insertion
 C.P.F. : Compte Personnel de Formation
 D.E.F.M. : Demandeurs d'Emploi en Fin de Mois
 DIRECCTE : Direction régionale des entreprises, de la concurrence, de la consommation, du travail et de l'emploi
 DUDE : Dossier Unique du Demandeur d'Emploi
 ECTI : Echanges et Consultations Techniques Internationaux
 EPN : Espace Public Numérique
 FDAJ : Fonds Départemental d'Aide aux Jeunes
 F.S.E. : Fonds Social Européen
 G. J. : Garantie Jeunes
 IBEP : Institut Breton d'Education Permanente
 MIJEC : Mission d'Insertion des Jeunes de l'Enseignement Catholique
 M.L. : Mission Locale
 M.L.D.S : Mission de Lutte contre le Décrochage Scolaire
 M.R.S. : Méthode de Recrutement par Simulation (habilités)
 PACEA : Parcours d'Accompagnement Contractualisé vers l'Emploi et l'Autonomie
 P.E. : Pôle Emploi
 PIC : Plan d'Investissement dans les Compétences
 P.M.S.M.P. : Période de Mise en Situation en Milieu Professionnel
 P.P.A.E. : Projet Personnalisé d'Accès à l'Emploi
 PSAD : Plate-forme de Suivi et d'Appui aux Décrocheurs
 QPV : Quartiers de la Politique de la Ville
 SIAO : Service Intégré d'Accueil et d'Orientation
 S.P.E. : Service Public de l'Emploi
 TIG : Travail d'Intérêt Général
 V.A.E. : Validation des Acquis de l'Expérience

Orientations 2021

« La mise en œuvre du plan de relance « un jeune, une solution »

« Le déploiement du plan d'Investissement dans les Compétences (PIC) « les Invisibles » En partenariat avec les acteurs associatifs et les élus

Mise en œuvre de l'obligation de formation des jeunes de 16 à 18 ans

« Contribuer au développement des emplois francs en partenariat avec la DIRECCTE et Pôle Emploi

« Développer l'apprentissage via le dispositif Start App

« Sensibiliser les jeunes aux secteurs économiques en tension

Mission Locale du Pays d'Auray

Le Parco Pointer
14 rue François Mitterrand
BP 80234
56402 AURAY Cedex

Téléphone : 02 97 56 66 11
contact@mlauray.fr
www.mlauray.fr



Ce projet est cofinancé par le Fonds social européen dans le cadre du programme opérationnel régional «Emploi et Inclusion» 2014 - 2020

La Mission Locale est financée par :



MAIRIE de SAUZON

